



# Informe de Gestión 2020

# Despliegue territorial

## Región de Antofagasta

Superficie 126.049 km<sup>2</sup>  
Población 607.534 habitantes  
Densidad 4,8 hab/km<sup>2</sup>

## Provincias Capital

Antofagasta	Antofagasta
El Loa	Calama
Tocopilla	Tocopilla


## Comunas



- Edificio Comunitario en Antofagasta
- Espacio Comunitario San Pedro de Atacama
- Faena Escondida





The background is a vibrant red color. It features several winding paths in white, yellow, and light blue. Scattered throughout the scene are stylized houses in blue and yellow, trees in various colors, and small clouds. The overall aesthetic is clean, modern, and illustrative.

*“Actúa como si lo que hicieras **marca la diferencia**, porque así es”*

William James  
Filósofo y psicólogo estadounidense





Beneficios

Dispositivo y tratamiento innovador de la infección urinaria **kar**

- Rapidez en la obtención de resultados POC ( 8 horas).
- Manufactura adaptable según disponibilidad de antibióticos.
- Facilidad de uso en el punto de atención del paciente.
- Acorde con requerimientos de la OMS ( KAR® no requiere equipamiento sofisticado y favorece la accesibilidad a servicios médicos).
- Implementación del servicio a bajo costo.

El año 2020 nuestro punto de encuentro ya no fue el Edificio Comunitario de Antofagasta o el de San Pedro de Atacama. Fue mucho más amplio, ya que nos encontramos en la red, en internet, a través de diversas plataformas que nos permitieron tender puentes para seguir conectados y seguir construyendo sueños en conjunto con la comunidad.

# Decálogo

Desde el año 2014, Fundación Minera Escondida ha fijado su norte a partir de diez principios que guían su accionar y que conforman su Decálogo. Estos valores transversales, que la distinguen en sus procesos de relacionamiento con la comunidad, están presentes en los distintos ejes de su gestión y son los cimientos sobre los que descansa también la proyección futura de la organización.



## Personas

Creemos que la clave del progreso está en las personas, en sus capacidades, en las habilidades que cada ser humano trae al mundo para convertirlo en algo mejor.



## Espíritu

Queremos ofrecerle a la región nuestra energía proactiva, nuestra capacidad de adaptación y creatividad. Nos sentimos orgullosos de pertenecer a este territorio y a esta institución.



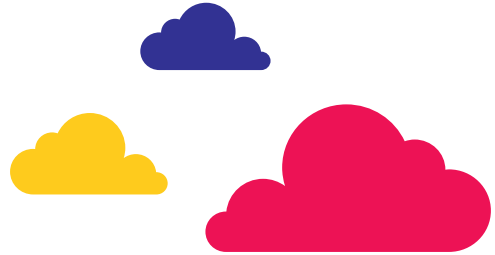
## Recursos

Tenemos el privilegio de ser la fundación de Escondida y contar con recursos que inyectan energía al desarrollo local. Esto nos permite llevar a cabo nuestro proyecto con un alto estándar de excelencia.



## Foco

Todas nuestras iniciativas deben estar orientadas a fortalecer las capacidades de las personas de la región de Antofagasta. El criterio fundamental que nos guía es que nuestras acciones logren generar impacto en el capital humano y social de la región.



### Colaboración

Aspiramos a trabajar en equipo y a colaborar con las instituciones con las que nos relacionamos. Dedicamos tiempo y esfuerzo a la formación de redes, para que el tejido social de la región sea cada día más fuerte.



### Dinamismo

Creemos que el crecimiento y el desarrollo –tanto a nivel personal como social– se logran con flexibilidad, con capacidad de reaccionar y adaptarse ante nuevas realidades, y un aprendizaje constante.



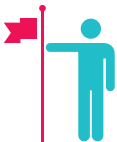
### Empatía

Nos ponemos en el lugar de las personas con las que trabajamos. Creemos en la empatía como un motor que nos mueve y un compás que nos orienta.



### Largo plazo

Sabemos que hay muchos desafíos urgentes, pero para cumplir con nuestro propósito necesitamos concentrar nuestra energía en los cambios profundos y sostenibles en el tiempo.



### Región

Trabajamos para que la región de Antofagasta sea una comunidad participativa y proactiva, una ciudadanía con habilidades para identificar y resolver problemas, para adaptarse y liderar cambios.



### Futuro

El mundo cambia cada vez más rápido, y así como hay nuevas ideas y soluciones, también surgen nuevas complejidades. Nos imaginamos un futuro basado en comunidades unidas, que encuentran en sí mismas la energía y las capacidades para enfrentar futuros desafíos.



CONFIAMOS  
EN LAS  
PERSONAS



## Índice

• Palabras del Director	13
• Propósito	14
• Nuestro camino	16
• Directorio	20
• Nuestro equipo	21
• Financiamiento	23



### Educación

Programa Primera Infancia	26
• Historia de éxito: Temporada cuentos digitales, Creatividad e identidad local	30
• Historia de éxito: En casa aprendo entretenido	32
Red de Escuelas Líderes	34
Ciclo de Conferencias y Seminarios Internacionales	36

### Participación social

SOMOS: el semillero de los nuevos líderes	40
• Historia de éxito: Kimberly Nacarino, líder a toda prueba	44
• Historia de éxito: Roper y Despensa solidaria	46
Concurso para Organizaciones Sociales	48
• Historia de éxito: Audiohistorias de mi región	50
• Historia de éxito: Carrete con Cristo en Calama	52
Espacio de Innovación Social	54
Antofaemprende... ¡Contigo se puede!	56
Alianza Antofagasta	58

### Extensión cultural

Convocatoria Artes Visuales 2020	62
Exhibiciones	66
Exhibiciones Virtuales	68
• Historia de éxito: Territorio Compartido / El arte Acompaña	70
• Historia de éxito: Todo Combina: La experiencia de la mediación	71

### Proyectos Especiales

Multicancha Caleta San Pedro de Coloso	74
Proyecto Taludes Coloso	75
Proyectos 6+1 Coloso	76

### Alianza y reconocimientos

Alianzas	80
Reconocimientos	83
Nuestras coordenadas	86

### Estados Financieros

# Transformación y algo más



**José Antonio Díaz Aguirre**  
Director Ejecutivo

Si de algo podemos estar seguros, es que la vida nunca dejará de sorprendernos y a pesar de todo lo vivido, podemos mantener intacta nuestra capacidad de asombro... ni en nuestros peores sueños imaginamos una pandemia mundial, que nos obligara a encerrarnos en nuestros hogares para cuidar nuestras vidas.

Terminamos un año 2020 que fue increíblemente desafiante en todos los aspectos para todos los seres humanos. El covid-19 se multiplicó rápidamente por todo el mundo y ha cambiado para siempre nuestra forma de vida.

Sí, porque después de todo el camino transitado, es imposible pensar en retomar la “normalidad”, dado que aún no hemos superado la crisis sanitaria y esta nueva realidad promete quedarse, aún cuando se logre controlar y superar los efectos del virus sobre las personas.

Pero en esta ruta, redescubrimos nuestros valores y en este Reporte de Gestión mi primera invitación es que aprecien cómo en cada una de las acciones realizadas durante el 2020, se evidencian los principios de nuestro Decálogo que ahora más que nunca se han hecho protagonistas.

Y lo segundo, es valorar la profunda transformación que vivimos en la Fundación cuando tuvimos que incorporar de lleno la tecnología para seguir construyendo este tejido social entre las personas y organizaciones que finalmente son la base del ecosistema que impulsamos a través de nuestras líneas de acción.

Lograr sostener el espíritu solidario, innovador, visionario y entusiasta que caracteriza a nuestra Fundación fue el principal desafío: continuar fortaleciendo la Primera Infancia a través de nuestro programa con encuentros por ahora virtuales, preparar a una nueva generación de agentes de cambio a través de un Somos hecho casi 100% online y mantener la difusión artística y cultural sin vernos, sin recibirlos en nuestra casa fue un gran reto que nos obligó a desplegar nuestras capacidades y la creatividad para poder superar cada escollo y sacar adelante nuestra gestión, adaptándonos al nuevo escenario.

Este ejercicio de humildad y flexibilidad colectiva nos permitió lograr importantes y gratificantes resultados. Todo, gracias a las personas, lo que nos hace reafirmar hoy más que nunca nuestro compromiso con las personas de nuestra región, con su desarrollo y su crecimiento.

La pandemia nos ha dejado grandes lecciones pero una que especialmente queremos acuñar en Fundación Minera Escondida es que debemos reencontrarnos con nuestra esencia como personas y en este regreso a lo básico, poner en valor nuestra fuerza y creatividad para transformar el mundo desde nuestro interior, con el corazón.



# Propósito

## Confiamos en las personas

En Fundación Minera Escondida estamos convencidos que solo podremos construir una mejor región si confiamos en que su desarrollo depende de cada una de las personas que habitamos este territorio.

Por ello, trabajamos a diario por fomentar, desarrollar e impulsar en ellos sus talentos y capacidades creativas y de participación. Por inspirar una comunidad capaz de enfrentar unida los desafíos y complejidades de hoy y del futuro.

Las instituciones son las personas que las componen. Y todos formamos parte de alguna.

Esperamos promover en las comunidades el dinamismo, la resiliencia, la capacidad para adaptarnos al cambio, la empatía, el compromiso y responsabilidad que conlleva el asumir nuestro rol de ciudadanos y hacernos cargo de ser parte de la transformación social y la construcción de una nueva sociedad más inclusiva e igualitaria en nuestra región de Antofagasta.

Te invitamos a reencontrarte con tu esencia, con lo que te define como persona y a contribuir con ello al desarrollo del capital humano y social de nuestra región.

*¡Porque juntos somos más y podemos hacer la diferencia!*





Por ti nos **transformamos** y  
construimos desde el **corazón**.

## Nuestro camino



**08 enero**  
Inauguración  
Exposición  
Chiwanku

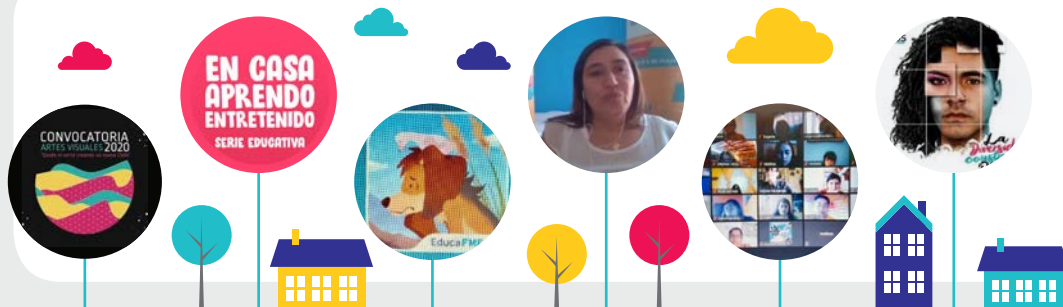
**15 enero**  
Lanzamiento  
Convocatoria  
Artes Visuales 2020  
Salas de Arte FME

**17 enero**  
Ceremonia  
cierre  
Somos 2019

**22 enero**  
Tercer Encuentro de  
"Educar para innovar"  
Richard Elmore  
Alianza Antofagasta

**enero**  
Talleres Crea  
Verano en  
San Pedro  
de Atacama

**01 - 31 enero**  
Continuación  
Exposición "Línea  
Roja, cuando el sol  
se viste de mujer"



**01 abril**  
Cierre  
Convocatoria  
Artes Visuales

**03 abril**  
Lanzamiento  
Serie Educativa  
"En casa aprendo  
entretenido"

**08 abril**  
Lanzamiento  
1era temporada  
Cuentos digitales  
PPI

**16 abril**  
Difusión  
COS Live

**24 abril**  
Diplomado  
Lenguaje online  
2019 - 2020

**30 abril**  
Convocatoria  
5ta versión  
Somos online

## Crisis Sanitaria




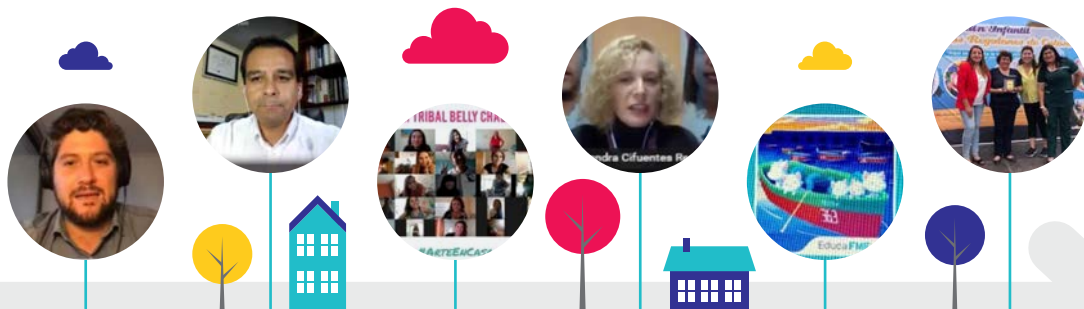
**04 febrero**  
Inauguración  
Exposición  
"Ritual de lo  
Sagrado"

**12 marzo**  
Convocatoria COS  
(20 años)  
  
Inauguración  
Exposición  
"Reencuentro:  
Sheila Hicks"

**26 marzo**  
Convocatoria  
5ta versión  
Somos

**30 marzo**  
Lanzamiento  
Programación  
2020 FME

 Ejecutado y/o según planificación



**05 mayo**  
1er Webinar EIS:  
Encuentra tu  
nuevo Propósito

**08 mayo**  
Charla inicial  
Escuela virtual  
COS

**11 mayo**  
Inicio talleres  
artísticos online  
BAJ

**14 mayo**  
1er Webinar  
Somos

**20 mayo**  
Lanzamiento  
2da temporada  
cuentos  
digitales PPI

**01 y 10 junio**  
Implementación  
Los Pulpitos  
Regalones  
PPI Coloso



**06 junio**  
Descubre al artista en casa

**17 junio**  
**22 julio**  
2° y 3° ciclo talleres artísticos

**26 junio**  
2da temporada "En casa aprendo entretenido"

**07 julio**  
Lanzamiento AntofaEmprende

**08 julio**  
3° temporada Cuentos Digitales

**15 julio**  
Seminario Red América 1° Charla de ciclo

**15 julio**  
**29 julio**  
**12 agosto**  
**26 agosto**  
Ciclo de conferencias "Educar en tiempos de crisis"



**02 octubre**  
Inicio Acompañamiento ABP

**15 octubre**  
Premiación AntofaEmprende

**19 octubre**  
4to ciclo Talleres Artísticos BAJ-FME

**21 octubre**  
**28 octubre**  
**05 noviembre**  
Conversatorios "Juntos más Lejos"

**22 octubre**  
Inauguración Exposición digital "Todo Combina"

**23 octubre**  
Diplomado "Formación de Agentes Comunitarios"

**30 octubre**  
Aniversario 24 años FME



**23 julio**  
Seminario  
Red Escuelas  
Líderes



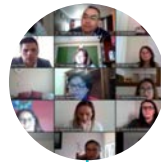
**24 julio**  
Inicio Somos  
2020



**30 julio**  
Cierre escuela  
para dirigentes  
y líderes  
sociales



**31 julio**  
Finalización  
Diplomado de  
Lenguaje



**28 agosto**  
Inicio  
Diplomado  
Directivos



**31 agosto**  
Exposición  
Reencuentro  
con Pepo



**06 noviembre**  
Inicio  
Laboratorio  
de Proyectos  
Somos



**18 noviembre**  
Seminario  
"Prácticas  
Docentes y  
Gestión de la  
Evaluación en  
Tiempos  
de Crisis"



**20 noviembre**  
Exposición  
"Territorio  
Compartido"  
Escuela  
E-26  
San Pedro de  
Atacama



**23 noviembre**  
Entrega  
de Tablet a  
JJI  
Los Pulpitos  
Regalones de  
Coloso



**24 noviembre**  
Lanzamiento  
por TV señal  
abierta Serie  
Educativa "En  
casa aprendo  
entretenido"



**25 noviembre**  
Inauguración  
Exposición  
digital  
"Yampu"



**11 diciembre**  
Finalización  
1era etapa  
Acompañamiento  
ABP



**16 diciembre**  
Inauguración  
Exposición  
digital  
"Hilván"



**18 diciembre**  
Finalización  
1era etapa  
Diplomado  
Directivos

## Directorio

Fundación Minera Escondida tiene una estructura de gobierno corporativo con un Directorio con rol resolutorio y pluralista, integrado por representantes de diversos sectores de la comunidad a nivel nacional junto a ejecutivos estratégicos de Escondida y BHP.

El Directorio define el enfoque de la Fundación y hacia dónde se deben orientar su gestión y recursos, para lo cual se utilizan como referentes las mediciones tanto externas como propias para medir el impacto que generan cada uno de sus programas en curso.

### **Mauro Neves**

Presidente Escondida | BHP

**Presidente**

### **Sebastián Zulueta**

Director Ejecutivo  
Fundación América Solidaria

**Director**

### **Rodrigo Caballero**

Gerente General NPI & CHO Escondida | BHP

**Director**

### **Pamela Chávez**

CEO Domolif SpA

**Directora**

### **Carolina Merino**

Gerente Comunidades y Asuntos Indígenas  
BHP Minerals Americas

**Directora**

### **Judy Brown**

Consejera Principal de Asuntos Exteriores  
para Asia Pacífico y América Latina, Rio Tinto

**Directora**

### **Santiago Montt**

Vicepresidente de Asuntos Corporativos  
BHP Minerals Americas

**Director**

### **Juan Cristóbal Marshall**

Vicepresidente de Asuntos Corporativos  
Escondida | BHP

**Director**

### **Gianni Romani**

Centro de emprendimiento y de la Pyme,  
FACEA, Universidad Católica del Norte

**Directora**

### **Mabel Encalada**

Directora Regional JUNJI

**Directora**





**José Antonio Díaz Aguirre**  
Director ejecutivo

# Nuestro equipo



**Eugenia Camazón Herrera**  
Gerente social

Son 19 profesionales con mayoría femenina y un promedio de edad inferior a los 40 años, quienes se desempeñan en Fundación Minera Escondida bajo el liderazgo de José Antonio Díaz, ingeniero y economista que desde el año 2016 ejerce como Director Ejecutivo de la institución.



**Paola Ponce Bolado**  
Líder de Programas



**Marcela Oyarzún Soto**  
Líder de Programas



**Mauricio Díaz Rodríguez**  
Coordinador de Programas



**Jenny Zepeda Domínguez**  
Líder de Programas



**María Cifuentes Reaño**  
Líder de Programas



**Jennifer Michea Valdez**  
Coordinadora de Programas



**Ema Araya Vega**  
Coordinadora de Programas



**Sergio Sasonov Geraldo**  
Coordinador de Programas

# Nuestro equipo

## Gerencia de Administración y Finanzas



**Jorssy Álvarez Miranda**  
Gerente de Administración y Finanzas



**Andrés Ortíz Zárate**  
Coordinador de Recursos Humanos



**Cynthia Ovalle Rodríguez**  
Coordinadora de Adquisiciones



**Marcia Peña Barraza**  
Coordinadora de Adquisiciones



**Eduardo Rojas Alfaro**  
Coordinador de Control de Gestión



**Adelina Vilca Navea**  
Coordinadora de San Pedro de Atacama

## Operaciones



**Carolina Vilches Flores**  
Líder de Operaciones

## Comunicaciones



**Paulina Delgado Inostroza**  
Líder de Comunicaciones

## Proyectos Especiales



**Hernán Retamales Loo**  
Coordinador de Proyectos Especiales

## Financiamiento

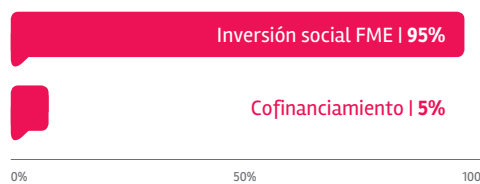
Los recursos que gestiona Fundación Minera Escondida son aportados directamente por Minera Escondida, a través de un convenio móvil quinquenal renovable. El Directorio de la Fundación es quien define el uso de los recursos que se destina en su totalidad a la inversión de los distintos proyectos que mantiene la organización.

Durante el año 2020, Fundación Minera Escondida invirtió un total de MM \$1.817.857.136 en el financiamiento de los programas y proyectos en las áreas de Educación, Participación Social y Extensión Cultural.

Esta cifra corresponde al 95% del financiamiento total de las iniciativas, lo que se complementa con el 5% aportado por las organizaciones beneficiadas por concepto de cofinanciamiento que alcanza a un monto total de MM \$96.433.268.

Adicionalmente, se ejecutaron proyectos especiales relacionados con el mejoramiento de infraestructura pública para la comunidad de Coloso, los que habían sido iniciados en el año 2019.

<b>Presupuesto 2020</b>	<b>MM \$</b>
Inversión social FME	1.817.857.136
Cofinanciamiento	96.433.268
<b>Total</b>	<b>1.914.290.404</b>





# Educación

Educar ha sido desde sus inicios un motor de trabajo esencial para Fundación Minera Escondida, en la certeza que a través de la educación es posible crear una diferencia en la sociedad, dado que sienta las bases del crecimiento de las personas y las comunidades.

En este contexto, hemos centrado nuestro andar en la Primera Infancia, desarrollando un programa que nació en el 2014 –en una primera versión–, y que desde el 2018 avanza en su segunda versión. Esta robusta iniciativa ha evolucionado, beneficiando a escuelas y jardines infantiles de Antofagasta, Mejillones y San Pedro de Atacama.

El 2020, educar en pandemia representó un doble desafío para todos, porque la esencia de la clase – el contacto personal y presencial – debía adaptarse al nuevo escenario donde todo relacionamiento debía hacerse a través del mundo virtual de diversas plataformas.

Y entonces surgió la creatividad una vez más, la que nos ha permitido seguir llegando a muchos niños y niñas de la región, a sus docentes, a sus padres y apoderados en una cruzada donde la lectura y la estimulación de la imaginación siguen siendo protagonistas.



## Programa Primera Infancia



En la certeza que la educación es la mejor herramienta para cambiar el mundo, la Fundación comenzó a trabajar con los más pequeños desde el año 2014 a través del Programa Primera Infancia, cuyo principal objetivo es mejorar la calidad de la educación a través del desarrollo del lenguaje y las habilidades comunicacionales de niños y niñas desde los 0 a los 8 años.

Inicialmente, se desarrolló una primera versión del programa entre los años 2014 y 2017 en unidades educacionales de Mejillones y San Pedro de Atacama, con tan buenos resultados, que el año 2018 se potenció una segunda versión esta vez en Antofagasta.

Gracias a la alianza con la Corporación Municipal de Desarrollo Social (CMDs) y la colaboración de Fundación Integra y la Junta Nacional de Jardines Infantiles, JUNJI, el programa consideró el trabajo con seis escuelas y nueve jardines infantiles de Antofagasta, alcanzando una matrícula de 2.050 niños y niñas. Durante su desarrollo, el programa fomenta la interacción y co-construcción entre los distintos actores que se involucran en el proceso de aprendizaje de los menores articulando tres pilares esenciales: interacción familia, escuela y comunidad; fortalecimiento de capacidades locales y sustentabilidad.

### Participantes 2da versión

- Escuela Reverendo Padre Patricio Cariola D-136
- Escuela República de Estados Unidos D-73
- Escuela Darío Salas D-75
- Escuela Juan Pablo II D-129
- Escuela Rómulo Peña D-85
- Liceo Armando Carrera F-60
- Jardín Infantil Dumbo
- Jardín Infantil Fundación Minera Escondida
- Jardín Infantil Semillitas de Vida
- Jardín Infantil Trencito de Lulú
- Jardín Infantil María Enseña
- Jardín Infantil Granito de Arena
- Jardín Infantil Los Llamitos
- Jardín Infantil Ayelén
- Jardín Infantil Los Pulpitos Regalones de Coloso

## Fases de la evaluación



Durante el año 2020, el programa continuó su fase de seguimiento con cada uno de los establecimientos participantes del programa. Para ello, el proceso habitual de evaluación que realiza el Centro de Estudios para el Desarrollo y la Estimulación Psicosocial (CEDEP) se readecuó al escenario Covid y las entrevistas individuales se realizaron en forma online alcanzando al 100% de los docentes y educadoras y al 40% de las familias.

El Programa Primera Infancia se articuló sobre cinco ejes esenciales, donde la creatividad fue protagonista a la hora de adaptar las líneas de acción en base a las restricciones que impuso la pandemia, generando actividades vía remota dado que no fue posible realizar los encuentros presenciales.

### 1. Mentoría y Acompañamiento en aula pedagógico

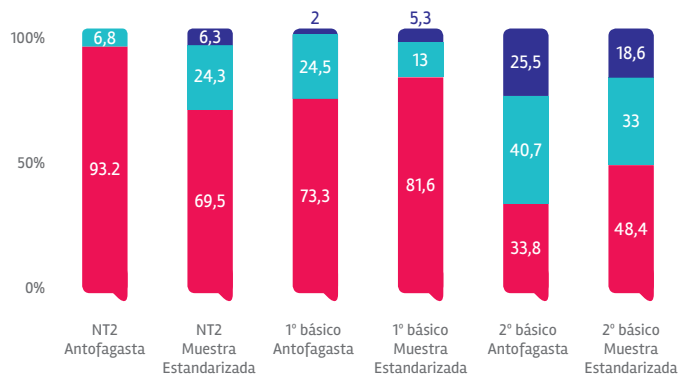
Durante el primer semestre de 2020, el equipo de mentoras realizó estos acompañamientos en un 100% vía remota ya sea a través de WhatsApp, video llamada o telefónicamente. Y fueron las primeras en utilizar los recursos creados especialmente para acompañar en cuarentena como los Cuentos Digitales y las cápsulas de la serie educativa “En casa aprendo entretenido”.

Avanzado el año y, con los aprendizajes de la interacción a través de las opciones que entrega la web, el apoyo de aula y pedagógicos se realizó a través de plataformas virtuales en sus diferentes opciones: Zoom, Meet o Teams.

### Resultado línea base Antofagasta (antes de la pandemia)

Prueba de comprensión lectora y producción de texto (CL PT) Antofagasta muestra estandarizada

- Desarrollado
- En desarrollo
- No desarrolla



## 2. Formación Aprendizaje Basado en Proyectos. Universidad Alberto Hurtado

Más de 80 educadores y docentes que forman parte del Programa Primera Infancia, participaron durante el 2020 del perfeccionamiento “*Aprendizaje Basado en Proyectos*” impartido por la Universidad Alberto Hurtado.

Desde octubre a diciembre de 2020 se realizó un primer proceso de formación que consideró siete clases en formato online a partir de las cuales se generó el proyecto para aplicar el 2021.

En este espacio, los participantes trabajaron en el diseño y sistematización de sus proyectos de aprendizaje, adquiriendo conocimientos respecto a estrategias didácticas, diseños de proyectos y prácticas innovadoras en aula, considerando el nuevo escenario de clases virtuales.

En marzo 2021 se implementará la segunda parte y final de esta iniciativa que busca fortalecer los equipos de trabajo de las escuelas y jardines participantes del Programa Primera Infancia.

## 3. Formación de Directivos: Participación y compromiso de los directores y equipos técnicos.

De acuerdo a la planificación del Programa Primera Infancia, este año correspondía el inicio del proceso de formación de los directivos de las escuelas y jardines participantes con el diplomado “*Liderazgo para el aprendizaje en contextos de alta complejidad*” que dicta la Universidad Diego Portales.

En esta versión, participaron 41 directivos que forman parte del Programa Primera Infancia impulsado en la comuna de Antofagasta, abordando temas como las

particularidades del liderazgo escolar en contextos complejos, interpretación de datos claves sobre este tema en el país y profundización en el enfoque “*liderazgo para la justicia social*” de acuerdo a la realidad de Chile.

Dada la contingencia, el programa se llevó a cabo entre septiembre y diciembre de 2020 con ocho clases ejecutadas y dos mentorías en modo virtual. El Diplomado continúa y finaliza el 2021. Pese a ello, los directivos participantes mostraron en todo momento una alta disposición y motivación en cada una de las actividades desarrolladas, con un cien por ciento de asistencia a clases y mentorías.

## 4. Diploma de Lenguaje de la Universidad Alberto Hurtado

Parte importante del Programa Primera Infancia es la formación docente y en tal sentido uno de sus principales ejes es el diplomado “*Enseñar a leer y escribir en el siglo XXI*”, dirigido a las educadoras de NT1 (prekínder) y NT2 (kínder) y docentes de 1° y 2° año básico.

El principal objetivo de este diplomado es enfatizar el desarrollo del lenguaje como comprensión del mundo, consolidando las competencias de producción de textos, comunicación oral y comprensión lectora, asociando y consolidando el entendimiento de que el lenguaje es comunicación y pensamiento.

Bajo el nuevo escenario de pandemia, las sesiones mensuales se realizaron en un formato virtual con la entusiasta participación y el compromiso de todos los participantes, llegando incluso a finalizar el diplomado a través de una ceremonia virtual el 31 de julio, donde se certificaron 96 docentes y educadoras.

## 5. Ciclo de talleres para docentes

Curso online: Experiencias sonoras y sensoriales para la primera infancia.

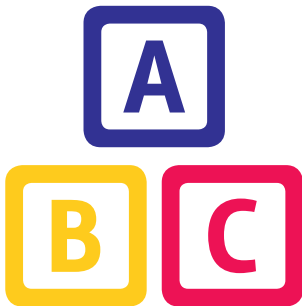
Este curso tuvo como objetivo compartir herramientas que inspiren la creación de experiencias sonoras y sensoriales para acompañar la lectura desde los primeros años.

Un espacio para compartir aproximaciones a experiencias sonoras y sensoriales en los primeros años, el arte como un aspecto de contención y encuentro, un factor de resiliencia en niños/as y adultos/as. Junto con explorar la creación de mini experiencias sensoriales online para acompañar la lectura desde los primeros años.

Este curso es desarrollado en el marco del Programa Primera Infancia de Fundación de Minera Escondida, que es impulsado en alianza con la Corporación Municipal de Desarrollo Social, Fundación Integra y la Junta Nacional de Jardines Infantiles (JUNJI)

### Ejecuta do por AMNIA LAB

Compañía Teatral y Escuela creada en Barcelona en 2010 y actualmente ubicada en Santiago de Chile. Codirigido por los hermanos Natalie Sève y Christian Sève, AMNIA es un proyecto que abarca la creación de obras teatrales, instalaciones artísticas y programas educativos para la Primera Infancia, así como propuestas educativas para docentes y artistas que trabajan con los primeros años.



## Nuevos recursos en pandemia

Un aspecto fundamental en la triada escuela, comunidad y familia que rige las acciones del Programa Primera Infancia es la familia y en tal sentido, es habitual entregar herramientas para que ellos también puedan colaborar desde el hogar con el proceso formativo de los niños y niñas.

Es así como durante el año 2020, se hizo entrega de los libros de cuentos que formaron parte de la iniciativa “*Vive la Magia del Cuento: Lecturas en Familia*”, alcanzando una cobertura de 1.983 niños y niñas, junto a 67 docentes y educadoras. En este caso, cada familia recibió un kit con dos cuentos infantiles conectados con la Serie Educativa: “*En Casa Aprendo Entretenido*” y una cartilla de mediación lectora para cada libro como una guía para los padres.

Compartir este material pedagógico buscó fomentar el goce por la lectura y apoyar el desarrollo de habilidades lecto–escritoras al interior de las familias, generando instancias afectivas, amorosas y de cuidado parental que confluyan en un aprendizaje participativo y significativo entre los distintos integrantes del hogar.

“*Vive la magia del cuento*”, fue una invitación a disfrutar en familia de la lectura de literatura infantil estimulando con ello no solo el conocimiento y la imaginación de los estudiantes, sino también su interés posterior por la lectura como instrumento de entretenimiento y aprendizaje, para contribuir en la formación de los y las futuras generaciones de lectores, incentivando un desarrollo integral y feliz.

A raíz de la nueva forma de trabajo que instaló la pandemia para los docentes y estudiantes, también se diseñaron nuevas herramientas para que los padres pudieran utilizar en casa, acompañando y fortaleciendo con ello el proceso formativo de los menores.



# Temporada cuentos digitales: Creatividad e identidad local

Una de las principales actividades complementarias generadas para apoyar y facilitar la estimulación del lenguaje en sus diferentes ámbitos, aportando a la mejora sustantiva de los resultados de aprendizaje fue la creación de la suite Cuentos Digitales que desarrolló 15 cuentos inéditos con pertinencia local durante el año 2020.

Este recurso tecnológico creado en un formato llamativo que permite el aprendizaje por medio de la exploración, indagación y descubrimiento, fortaleciendo de este modo, la creatividad y competencias lecto-escritoras fue diseñado por MEI Chile, emprendimiento antofagastino dedicado al desarrollo de aplicaciones con contenido educativo y la colaboración de Fundación Amerindio y Fundación Innovación por el Cambio Educativo (FICE). Estas últimas son las Asistencias Técnicas Educativas que surgieron a partir del programa de mentorías y que contribuyen desde su expertise en los procesos de mentoría del Programa Primera Infancia.

Esta aplicación ofrece una serie de actividades e interacciones, segmentadas por nivel, para niños y niñas entre 0 y 8 años, pero aptas para cualquier edad, convirtiéndose en un espacio para interactuar, aprender y descubrir el fascinante mundo del lenguaje y la comunicación.

En este contexto, y bajo el liderazgo y participación del equipo de Educación de la Fundación, la joven autora antofagastina y profesora básica egresada de la Universidad de Antofagasta, Alejandra Herbas abordó el desafío de crear 15 historias inéditas de pertinencia local.

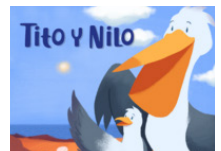
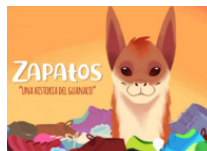
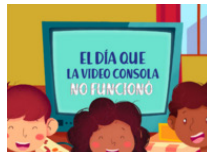
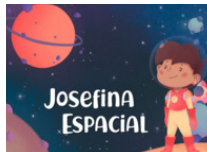
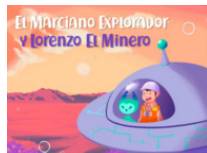
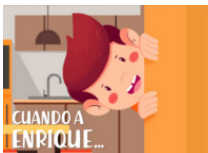
Con una vasta experiencia en la creación de literatura infantil, Alejandra publicó el libro *“Eres un vampiro”* y otros cuentos a través de Zig-Zag en la colección Delfín de Color y ya tiene varios seguidores. *“La rebelión de los lápices de colores”* es su segundo libro publicado; en él Alejandra quiso escribirles a los niños y niñas que recién están comenzando a leer, ya que uno de sus principales objetivos es el fomento de la lectura en los menores. Por ello, la autora se sumó a este objetivo de crear material educativo nuevo para los niños y niñas participantes del Programa Primera Infancia.

*“Ruidos, Ruidosos y Molestosos”*, ¡Qué día tan dulce!, Zapatos: una historia del guanaco, El gallo lanza fuego, Tito y Nilo, son algunos de los títulos ilustrados por Sebastián Miranda. Los cuentos fueron presentados a través de webinars abiertos a la comunidad los días miércoles donde participaban, como expositores, docentes y educadoras de párvulos que trabajaban con los cuentos. Ellos relataban su experiencia al trabajarlos con los niños y niñas acompañados de registros fotográficos.



**Alejandra Herbas**  
Profesora

# Cuentos DIGITALES





## Historia de éxito

### En casa aprendo entretenido



Otras de las herramientas creadas para acompañar el desarrollo pedagógico de los niños y niñas del programa, fue la serie educativa audiovisual “*En casa aprendo entretenido*”, con el objetivo de estimular las competencias lectoras, a través del goce de la lectura en sus diversos formatos, como la poesía, cuentos, canciones, recetas, noticias, comic y cartas, entre otros.

Alojada en la web de la Fundación, esta serie es un conjunto de cortos audiovisuales acompañado de diversos recursos pedagógicos y protagonizados por actores y actrices locales quienes, por medio de una interpretación lúdica.

Como en el caso de los cuentos digitales, estos recursos fueron producidos por profesionales locales con el apoyo de Sístole, Fundación FICE Amerindio y contaron con la participación de cuatro reconocidos actores locales: Ornella Rocco, Sebastián Bretón, Roxana Khamg y Natalia Leal.

Se realizaron dos temporadas el año 2020 de 12 capítulos cada una. Ambas temporadas se emitieron en redes sociales entre abril y

septiembre y, posteriormente, a través del canal local Antofagasta TV entre los meses de noviembre y diciembre 2020.

“*En casa Aprendo Entretenido*”, está dirigido especialmente para trabajar al interior de las familias, con niños y niñas hasta los 8 años, favoreciendo la interacción en el hogar, como un ingrediente principal en el proceso de aprendizaje, incentivando el diálogo e intercambio de conocimiento.

En los 24 capítulos desarrollados para la serie educativa “*En casa aprendo entretenido*”, se abordaron temáticas como la diversidad, el manejo de las emociones, el respeto por las diferencias, solidaridad y valor por la naturaleza. A través de diversos formatos como cuentos, canciones, poesías y cuentos en Kamishibai.

La recepción de las familias de los establecimientos que participan del Programa Primera Infancia (PPI) fue muy positiva, junto a ello también despertó el interés de otras instituciones siendo solicitado por Fundación Integra, Subsecretaría de Educación Parvularia y la Corporación Cultural de Antofagasta.



## Red de Escuelas Líderes



Ante la dura realidad que se presentaba el año 2007 en torno a la educación y la pobreza y basados en la convicción de los beneficios del trabajo asociativo, se formó la Red de Escuelas Líderes (REL), de la cual hoy son socios Fundación Minera Escondida, Fundación Educacional Arauco, Fundación Educacional Oportunidad, Fundación Chile y El Mercurio. Esta agrupación nació con el propósito de reconocer y congrega a escuelas, liceos y profesionales de la educación que estaban desarrollando experiencias escolares innovadoras en contexto de vulnerabilidad social teniendo al alumno como preocupación central.

Actualmente, la red grupa actualmente 110 escuelas entre Arica y Punta Arenas con una gran diversidad (dependencia administrativa, ruralidad, nivel educativo y formación diferenciada de Educación Media, entre otros), las que han sido elegidas por su capacidad de desarrollar respuestas innovadoras ante problemas de su propia realidad con el potencial de ser replicadas en otros establecimientos educacionales del país.

En el caso de la región de Antofagasta, son 13 las escuelas que forman parte de esta red, provenientes de las comunas de Antofagasta, Calama, Ollagüe, San Pedro de Atacama, Sierra Gorda y Tocopilla.

### Red de Escuelas Líderes en la región de Antofagasta

Comuna	Establecimiento
Antofagasta	Escuela Japón D-58
	Escuela República de Estados Unidos D-73
	Liceo Domingo Herrera B-13
Calama	Escuela República de Bolivia
	Escuela Valentín Letelier
	Colegio Evangélico Ejército de Salvación
	Colegio Río Loa
Ollagüe	Escuela 21 de Mayo
	Escuela D-49 Topáter
San Pedro de Atacama	Escuela Básica Rural San Antonio de Padua
Sierra Gorda	Complejo Educacional Toconao
	Escuela G-130 Estación Baquedano
Tocopilla	Escuela E-10 Bernardo O'Higgins

## Los desafíos del 2020

El esquema actual de trabajo de las REL considera seminarios nacionales e internacionales, encuentros macrozonales y concursos de proyectos innovadores, actividades pensadas bajo la perspectiva de compartir experiencias a través de reuniones presenciales con representantes de todos los establecimientos integrantes de la red.

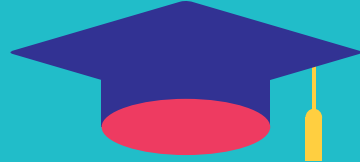
Con la llegada de la pandemia en marzo 2020, la instalación de las cuarentenas y la necesidad de hacer escuela ahora desde una lógica virtual, los objetivos iniciales de la REL de profundizar los mecanismos y la cultura de intercambio en red, cambiaron rápidamente abriendo la oportunidad de intensificar el trabajo de intercambio de prácticas (las primeras soluciones que estaban surgiendo para enfrentar las consecuencias del alejamiento físico) y la vinculación profesional, en consonancia con los orígenes del proyecto.

Fue así como entre los meses de abril y mayo, la REL generó un documento donde sistematizó 43 buenas prácticas que generaron las escuelas para adaptarse al nuevo escenario de pandemia. En este contexto, tres escuelas de la región presentaron iniciativas desarrolladas para fortalecer y apoyar la contención emocional en los alumnos y apoderados (Colegio Río Loa de Calama y Escuela Básica 21 de Mayo de Antofagasta), mientras que la Escuela E-10 de Tocopilla apostó por mantener la formación integral sosteniendo las actividades extracurriculares para sus alumnos en forma remota.

Entre los meses de agosto y octubre, se desarrollaron cuatro seminarios nacionales – todos en formato virtual – que apuntaron al desarrollo socioemocional, el desafío sistémico y la priorización curricular en la educación parvularia y básica.

Fecha	Seminario/ Expositor	Tópicos tratados
17 agosto	<i>“Desarrollo Socioemocional”</i> , Isidora Mena, directora ejecutiva de Valoras UC	Conocer los fundamentos del desarrollo socioemocional en estudiantes, considerando las diferentes etapas del ciclo vital (primera infancia, niñez intermedia, adolescencia) y contribuir con el desarrollo de estrategias para potenciar dichas habilidades en el proceso de enseñanza- aprendizaje.
2 septiembre	<i>“El Desafío Sistémico”</i> , Pablo Alfaro, consultor internacional en educación. Director en Integralis Consultores.	¿Cómo abordamos las necesidades actuales desde los territorios?
24 septiembre	<i>“Priorización curricular”</i> , Paula Armijo Núñez, educadora de párvulos, especialista en interacción pedagógica y formadora de equipos escolares	Enfocado en la educación básica.
8 octubre	<i>“Priorización curricular”</i> , Paula Armijo Núñez, educadora de párvulos, especialista en interacción pedagógica y formadora de equipos escolares	Orientado a la educación parvularia.

# Ciclo de Conferencias y Seminarios Internacionales



## Ciclo de Conferencias

Como una forma de apoyar el trabajo de los docentes durante la pandemia, el equipo del área de Educación de la Fundación se dio a la tarea de producir durante los meses de julio y agosto cuatro webinars orientados a docentes y a la comunidad que forma parte del Programa Primera Infancia.

“Educar en tiempos de crisis: una oportunidad para resignificar el aprendizaje” fue el nombre de este ciclo que contó con la participación de cuatro destacados profesionales especialistas:

- Lucrecia Prat, Neuropsicoeducadora y Directora de Asociación Educar: “¿Qué es lo importante a aprender en tiempos de pandemia?”
- Roberto Rosler, Neurocirujano y Director Académico Asociación Educar: “Estrategias didácticas para clases en tiempos de pandemia. Cómo involucrar a los alumnos en una clase virtual”.
- Andrés Cabezas, Doctor en Psicología positiva: “Herramientas de contención para docentes y alumnos en tiempos de pandemia”.
- Juan Casassus, Doctor en Sociología de la Educación “Enfoque CECE. Conciencia Emocional – Comprensión Emocional”.

**EDUCAR EN TIEMPOS DE CRISIS.**  
Una oportunidad para resignificar el aprendizaje.

¿Qué es lo importante aprender en tiempos de pandemia?  
EXPOSITORA / Lucrecia Prat  
Neuropsicoeducadora  
Directora Asociación Educar.

MÉRCOLES 15 JULIO  
18:00 a 19:15 horas, Via ZOOM  
Inscripciones: [www.fme.cl](http://www.fme.cl)

Fundación Minera Excondida  
@fundacionminerascondida  
#fmecondida

---

**EDUCAR EN TIEMPOS DE CRISIS.**  
Una oportunidad para resignificar el aprendizaje.

Estrategias didácticas para clases en tiempos de pandemia.  
¿Cómo involucrar a los alumnos en una clase virtual?  
EXPOSITOR / Roberto Rosler  
Neurocirujano  
Director Académico Asociación Educar.

MÉRCOLES 29 JULIO  
18:00 a 19:15 horas, Via ZOOM  
Inscripciones: [www.fme.cl](http://www.fme.cl)

Fundación Minera Excondida  
@fundacionminerascondida  
#fmecondida

---

**EDUCAR EN TIEMPOS DE CRISIS.**  
Una oportunidad para resignificar el aprendizaje.

Herramientas de contención socioemocional para docentes y alumnos en tiempos de pandemia.  
EXPOSITOR / Andrés Cabezas  
Doctor en psicología positiva.

MÉRCOLES 12 AGOSTO  
18:00 a 19:15 horas, Via ZOOM  
Inscripciones: [www.fme.cl](http://www.fme.cl)

Fundación Minera Excondida  
@fundacionminerascondida  
#fmecondida

---

**EDUCAR EN TIEMPOS DE CRISIS.**  
Una oportunidad para resignificar el aprendizaje.

Enfoque CECE: Conciencia Emocional Comprensión Emocional  
EXPOSITOR / Juan Casassus  
Doctor en Sociología y sociología.

MÉRCOLES 26 AGOSTO  
18:00 a 19:15 horas, Via ZOOM  
Inscripciones: [www.fme.cl](http://www.fme.cl)

Fundación Minera Excondida  
@fundacionminerascondida  
#fmecondida

## Seminarios internacionales

Como parte de las acciones de la red de Escuela Líderes, esta vez se realizaron los seminarios internacionales planificados en formato virtual, concitando un mayor alcance incluso que cuando se hacían presencialmente.

### 13° Seminario Internacional de la Red de Escuelas Líderes: “Redes y colaboración: compartiendo soluciones para enfrentar los nuevos desafíos educativos”

Realizado el 23 de julio en formato virtual y transmitido por el canal de YouTube de Educarchile, el Seminario presentado por la conferencista Agustina Blanco fue una oportunidad para reflexionar acerca de los desafíos del sistema escolar ante el escenario que plantea la crisis sanitaria y la importancia de generar procesos de trabajo en red.

Agustina Blanco, es cofundadora y CEO de Somos Red, organización dedicada al desarrollo y acompañamiento en la implementación de propuestas de mejora en sistemas educativos de América Latina. *“Las experiencias de muchos países del mundo y la investigación han demostrado en las últimas décadas que la colaboración entre escuelas posibilita y potencia los procesos de mejora e innovación escolar”*, afirmó Agustina Blanco.

Con más de 4.000 reproducciones, el evento fue seguido por un público sustancialmente mayor al que se reunía presencialmente en instancias similares de años anteriores.



**Agustina Blanco**

Cofundadora y CEO de Somos Red.

### “2020–2021: Educar en contexto de pandemia, ¿es el momento de innovar?”

En noviembre el destacado profesor de Historia, experto en tecnología educativa y formación en línea y uno de los artífices del capítulo uruguayo de la Red Global de Aprendizajes de Michael Fullan, Alejandro Pereyras expuso en el segundo Seminario Internacional sobre el tema *“Educar en contexto de pandemia, ¿es el momento de innovar?”*, que también se desarrolló de manera virtual.

*“Las alianzas entre comunidades escolares y profesionales de la educación serán la principal fuerza en la transformación de la educación post pandemia”*, señaló Pereyras, quien ha buscado integrar nuevas formas de enseñar y aprender en establecimientos escolares de todo el mundo, por medio de un marco común de acciones e investigación.





# Participación social

La participación social es uno de los principales ejes de trabajo para Fundación Minera Escondida y este año 2020 el desafío era asumir las lecciones que quedaron a partir del estallido social de octubre de 2019. Sin embargo, la pandemia frustró los planes iniciales y obligó al equipo a repensar la planificación bajo este nuevo contexto de pandemia y cuarentenas.

Mantener y sostener un ecosistema de innovación social que sustente el desarrollo sostenible de las organizaciones y de las comunidades bajo este nuevo escenario fue un doble desafío. Y ante la emergencia, se abrieron nuevas posibilidades y la creatividad transformó la web en el nuevo punto de encuentro que permitió ejecutar los programas orientados al desarrollo comunitario, con énfasis en los jóvenes, emprendedores y organizaciones de base de la región.



## SOMOS: el semillero de los nuevos líderes



Somos de Fundación Minera Escondida que, ya ha desarrollado capacidades en 319 jóvenes de la región, es una iniciativa orientada a la conformación de liderazgos juveniles que contribuyan y fortalezcan el desarrollo de las comunidades. En su quinta versión, el programa también fue adaptado ante las restricciones que impuso la emergencia sanitaria, transitando desde un enfoque vivencial presencial a una estrategia online desde el proceso de convocatoria hasta la formación de los participantes, privilegiando la generación de comunidades de aprendizajes virtuales.

La convocatoria se realizó vía virtual con el apoyo de egresados de procesos anteriores, a través de cuatro webinars llamados Conecta – té, alcanzando un universo de inscritos interesados en el programa de 192 jóvenes, de los cuales 68 fueron seleccionados para participar del proceso en este año.

75% proviene de Antofagasta

54% de seleccionados participa en OS, como Techo, CEAL y federaciones estudiantiles, Verano e invierno feliz, Teletón, entre otras

63% son mujeres

25% son profesionales universitarios

43% son estudiantes universitarios



Para el proceso formativo propiamente tal, realizado entre julio y diciembre del 2020, los participantes contaron con una innovadora metodología de aprendizaje y entrenamiento a través de una plataforma e-learning creada especialmente con un formato base similar a Facebook. Esta plataforma permitió que los y las participantes interactuaran de manera activa y permanente en el proceso, contando con sus propios perfiles, con posibilidad de comentar, realizar espacios lúdicos como los viernes de desafíos y chatear en la plataforma, además de contar con los módulos de aprendizajes, la creación de clases en línea, con recursos como videoconferencias y el almacenamiento de material educativo, entre otras acciones.

### Modelo de competencias para un líder juvenil

El proceso de formación considera además el desarrollo de competencias individuales asociadas al perfil de líder juvenil, las que son abordadas a través de talleres, el acompañamiento y la participación activa de los y las participantes.

Los talleres sincrónicos, a cargo de expertos a nivel nacional y local, abordaron las temáticas de compromiso social, liderazgo y comunicación, desarrollo organizacional, acción comunitaria, cultura creativa e innovación, proyectos sociales y storytelling y utilizando estrategias de formación dinámicas, cercanas, participativas y con foco en la entrega de herramientas digitales en el ámbito social.

El acompañamiento grupal e individual se trabajó a través de un modelo de consejerías y actividades permanentes de fidelización – siempre en entornos virtuales – que propiciaran las experiencias conjuntas en el grupo.

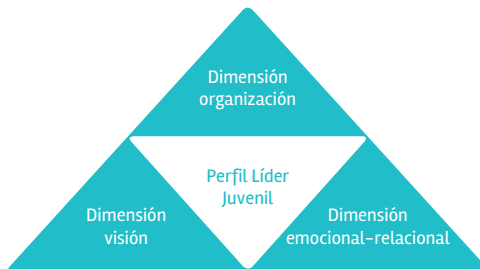
### Laboratorio de proyectos

La segunda etapa en el proceso formativo apunta a la creación de proyectos e intervenciones comunitarias. En razón

### Esferas del desarrollo de competencias



### Modelo de competencias



del escenario de pandemia, se cambió la metodología de intervención incluyendo comunicación por redes sociales, wasap, zoom para generar espacios de vinculación con los territorios y las comunidades. Además de incorporar en la etapa de diagnóstico elementos como la georreferenciación, herramientas del SIIT de la UCN, MIRO, entre otros.

Esto permitió el trabajo colaborativo con siete comunidades en las comunas de Antofagasta, Tocopilla, San Pedro de Atacama y Calama ejecutando proyectos sociales que respondieran a las necesidades de éstas. Con montos asociados de \$1.200.000 en cada caso, las iniciativas estuvieron asociadas a temas de educación, conectividad, participación, alimentación, recuperación de espacios y alfabetización digital. Los espacios de organización y planificación siempre se utilizaron herramientas de conectividad sincrónica.

### Comunidad de Agentes de Cambio

Ser visibles, estar ahí, mantener la conexión y sobre todo, apoyarse precisamente en los momentos más difíciles fueron los principales desafíos de la Comunidad de Agentes de Cambio. Durante el 2020 se realizaron tres encuentros con la comunidad, orientados a mantener la vinculación con los egresados y generar espacios de acción y apoyo a los y las jóvenes que estuvieran afectados por la crisis sanitaria y social, para lo cual se generó una campaña de apoyo a través de las redes internas y se realizaron dos talleres de contención emocional con foco en la resiliencia.

Fueron 26 jóvenes los que se encargaron de movilizar a toda la comunidad y coordinar acciones colectivas a través de comisiones que estuvieron a cargo de la campaña, apoyo en los talleres y potenciamiento de la red social de la comunidad como espacio para visibilizar las acciones de los agentes de cambio.

### Conversatorios de Participación Social “Juntos Más Lejos”

Con el objetivo de facilitar espacios de encuentro y reflexión en torno a la participación social como un elemento que acelera y profundiza los procesos de cambio y transformación social, se realizaron tres conversatorios online que abordaron temáticas de Género, participación ciudadana y la mirada de las desigualdades en Chile, con expertos como Alejandra Sepúlveda, Valentina Rosas y Rodrigo Jordán.

A través de sus ponencias, cerca de 250 participantes aprendieron y reflexionaron acerca de temas fundamentales en estos tiempos como la transformación social desde una perspectiva de género, la necesidad de construir un espacio común post movilizaciones sociales, que se haga cargo de las demandas ciudadanas y la apertura de espacios de participación efectiva para quienes viven en condición de vulnerabilidad.

Con más de 10 mil reproducciones en la red, los conversatorios tuvieron una positiva llegada con la que se espera cumplir con los objetivos de inspirar desde el accionar y entregar estrategias de convivencia y relacionamiento.



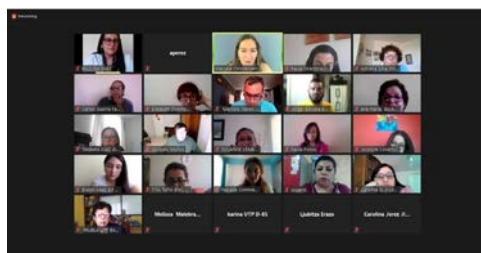
## Diplomado de Formación en agentes comunitarios

Este año dentro del proceso formativo orientado a los egresados de los programas Fundación, surgió la posibilidad a partir de la Red Programa de Educación Digital (RED) liderada por Fundación BHP y en donde participan Fundación Minera Escondida y la Universidad Adolfo Ibáñez.

Es así como en octubre de 2020, 69 agentes de cambio de la Fundación iniciaron el Diplomado en Formación de Agentes Comunitarios dictado por la Escuela de Psicología de la Universidad Adolfo Ibáñez, a través de la RED, el que avanzó en sus primeros dos módulos hasta diciembre 2020.

Este postgrado apunta a responder a las necesidades socio emocionales de la comunidad y formar agentes que puedan entregar una intervención en este ámbito. Para ello, la malla de estudios considera los módulos integrados de:

- Estrés, autocuidado y Primeros Auxilios Psicológicos;
- Comunidad, resiliencia y crisis;
- Herramientas alternativas y complementarias para el manejo de crisis;
- Educación emocional: Cuidado del ánimo y prevención de problemas;
- Desarrollo socioemocional: implicancias del entorno;
- Enfoque de género; y
- Formación de monitores en prevención de agotamiento parental.



Paralelamente, el equipo ha realizado un acompañamiento permanente a los y las participantes del proceso, generando una comunidad de aprendizaje, a través del apoyo en las pruebas, espacios de estudio colectivo y compartir aprendizajes; además de dar soporte a cada uno en el proceso de formación, como también generar espacio de trabajo en coordinado con la institución educativa.



### Kimberly Nacarino, líder a toda prueba



El año 2020 fue un año difícil y desafiante, especialmente en el ámbito educacional donde un aspecto importante es la conectividad y como esta podía sobre todo en los grupos más vulnerables podía afectar la permanencia en el sistema escolar, más aún en los grupos más vulnerables.

En este contexto y de la mano de una líder formada a través de Somos, surgió la Escuelita Popular del campamento Los Arenales. Kimberly Nacarino, joven egresada de Somos 2018, Líder del Norte 2019, es promotora Intercultural, coordinadora de comunicaciones en el Movimiento de Pobladores y Pobladoras Vivienda Digna Antofagasta e incansable participante de varias agrupaciones sociales comunitarias.



Ante los efectos sociales derivados de la crisis sanitaria, Kim decide crear la escuelita popular para apoyar a 60 niños y niñas del campamento en sus clases a distancia, entre 6 y 18 años entre 1er año básico hasta 4to Medio, con sus propios medios y de otras compañeras que la apoyan.

Es en este contexto que el laboratorio de proyecto decide apoyar esta iniciativa e integrando un trabajo colaborativo con otras agentes de cambio como Paula Otaiza, Ximena Mellado, Karina Pizarro, Katherine Espinoza, María José Briceño, Jenifer Alvarez y Camila Campos, algunas de ellas profesionales del área de la educación; quienes con foco en el bienestar de los niños y niñas desarrollaron dos acciones orientadas a la formación de los tutores a cargo del acompañamiento escolar y otra orientada al apoyo emocional de los y las niñas.

A ello, se sumó el apoyo con conexión a internet, material pedagógico, tres tablets y un computador a la escuelita. Con este apoyo tanto en formación como en materiales y el trabajo en conjunto de estas jóvenes agentes de cambio, los niños y niñas pudieron finalizar su proceso educacional, logrando incluso mejorar sus promedios.

## Campamento habilitó una “Escuela Popular”

los estudiantes reciben la ayuda de dos profesionales jóvenes para hacer sus tareas y sus estudios.

Fabiola Vega  
La Estrella

**A**nte la suspensión de las clases por la emergencia sanitaria del Covid-19, en campamento Nuevo Amanecer Latino -que forma parte del macrocampamento Los Arenales- crearon la “Escuela Popular Nuevo Amanecer Latino” como una forma de ayudar a los estudiantes con sus tareas.

Aunque antes de ser una escuela, era una ayudantía para los estudiantes del campamento y era realizado por Kimberly Nacarino, estudiante de Trabajo Social y Mayra González, de ingeniería Comercial. “Todo partió con la idea de poder ayudar a los niños con sus tareas, porque muchos papás no sa-



ESTUDIANTES DE SEXTO A CUARTO MEDIO VAN A LA ESCUELA POPULAR.

bían cómo ayudarlos con sus estudios y sobre todo ahora que está todo de forma online. (...) Así que se habilitó la sede para que los niños pudieran realizar sus tareas con ayuda nues-

tra”, explicó Kimberly.

Fue así que Mayra se encargó del área de Matemáticas y Kimberly de Lenguaje, Historia y Ciencias Naturales. “Cuando empezamos a ver que los niños

estaban resolviendo sus tareas nos dimos cuenta que muchos de ellos tenían mucha materia parecida. Por ejemplo, lo que le estaban pasando a un niño del Liceo de Hombres, tam-



DOS JÓVENES AYUDAN A LOS NIÑOS A HACER SUS TAREAS Y A ESTUDIAR.

bién lo estaba viendo el niño de la Escuela Juan Pablo, así que los juntamos a todos por niveles y establecimos un horario”, comentó.

### RESGUARDOS Y TURNOS

Fue así que los niños comenzaron a participar de estas clases y aplicaron todos los resguardos de seguridad para evitar contagios. “Les pedimos a los niños que vinieran con sus mascarillas, guantes y aquí tenemos alcohol gel. (...) Los niños tienen su propia mesa y están distanciados entre ellos y los papás no entran a la sede”, explicó Kimberly el funcionamiento de la escuela.

Además, también establecieron un sistema de turnos. De 9:00 a 11:00 horas se atendía a los niños de quinto básico. En tanto, desde las 11:00 hasta las 13:00 horas a estudiantes

de séptimo básico a cuarto medio y de 16:00 a 18:00 horas a los niños de sexto básico. Entre medio de las clases, hacían pausas para que los niños salieran y así poder limpiar y desinfectar todo el lugar.

El trabajo con los niños iba bastante bien hasta que aparecieron los primeros casos de Covid-19 en el macrocampamento. Ante esta situación, los dos jóvenes decidieron cerrar la escuela durante unos días a la espera que los casos de contagios no sigan aumentando en el lugar para volver a retomar las clases.

“Las mamás siguen preocupadas por las tareas de los niños, hay muchas cosas que ellas no entienden así que nosotros seguimos ayudando a los chicos pero a la distancia, la idea es que no pierdan el hábito de estudio y que les vaya bien”, expresó. ◻



## Historia de éxito

### Ropero y Despensa solidaria



Otra líder formada bajo el alero de Somos es Camila Aguilera, quien egresó el 2016, participante activa del diplomado de Formación de agentes comunitarios, Líder del Norte 2020 y Directora Regional del Fundación Trascender.

Trabajadora social titulada en la Universidad de Antofagasta (UA), esta calameña comenzó a desarrollarse en el área social desde el 2010 cuando siendo estudiante universitaria fue voluntaria en “Un Techo para Chile”.

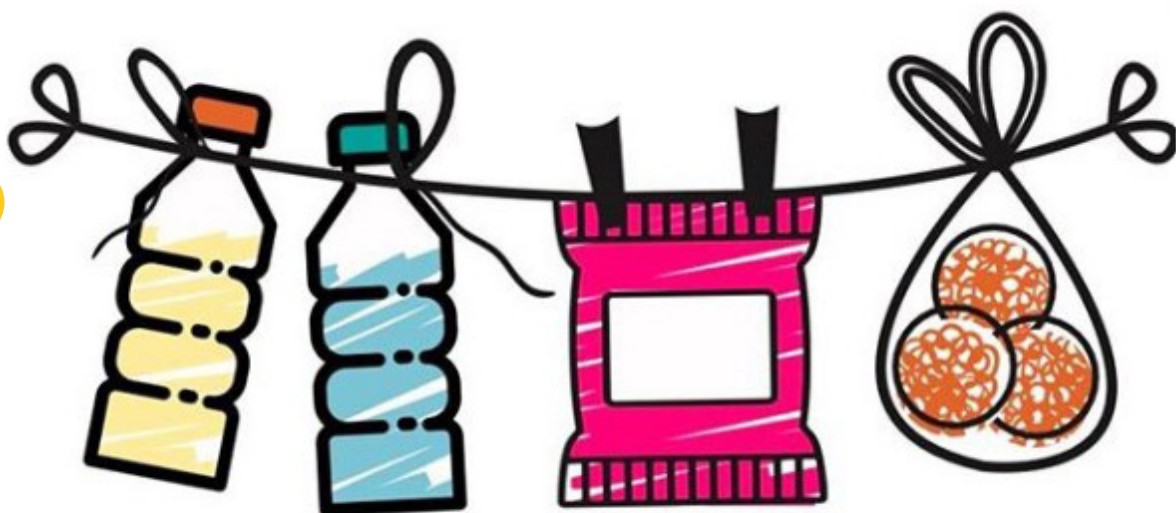


**Camila Aguilera**  
Trabajadora social

Motivada por sus aprendizajes en el programa y su continuo relacionamiento con los sectores más vulnerables, Camila se integró al equipo del Ropero Solidario, acción social que termina liderando desde esa fecha y que entrega vestuario, atención médica, de higiene y acompañamiento a personas en situación de calle, a través de trabajo voluntario.

Durante este año y debido a la situación de crisis sanitaria y social, lideró acción social llamada “Despensa Solidaria”, la que a través de donaciones y del trabajo voluntario de más de 20 jóvenes, llevaron canastas de alimentos a más de 100 familias en la ciudad de Antofagasta; demostrando que su compromiso social, va más allá de su desempeño profesional, sino que es parte de su vida, desarrollando acciones como agente de cambio y convocando a otros y otras a contribuir con ella.

También, lidera iniciativas como “Pida no más”, sistema de prepago de compras para familias vulnerables que cancelan un monto a centros comerciales del mercado local para retirar sus implementos de primera necesidad.



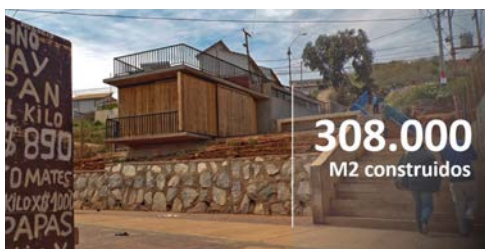
# DESPENSA SOLIDARIA

## Concurso para Organizaciones Sociales



La iniciativa más antigua de Fundación Minera Escondida cumplió 20 años. Durante este periodo, el Concurso para Organizaciones Sociales ha contribuido a la materialización de 1.189 iniciativas de carácter social ejecutadas por 836 organizaciones comunitarias de las 9 comunas de región y 23 de sus localidades.

En estas dos décadas, la voluntad, el compromiso y liderazgo de cientos de dirigentes ha puesto en valor los efectos y beneficios del Concurso para Organizaciones Sociales que van más allá del aporte puntual para levantar una iniciativa, ya que trasciende a las personas, sobre todo a los líderes sociales que han surgido y se han fortalecido al alero de esta instancia.



En este vigésimo aniversario, con innovaciones tendientes a facilitar el trabajo y desarrollo de las organizaciones sociales de la región bajo las condiciones extraordinarias de pandemia, se lanzó la convocatoria para el XX Concurso de Organizaciones Sociales. Fundación Minera Escondida en sintonía con su contribución permanente en la región de Antofagasta y entendiendo el estado de alerta sanitaria y social, producto de la pandemia por Covid-19, modificó sus bases de postulación.



Los cambios incluyeron la eliminación del cofinanciamiento realizado por las propias organizaciones, quedando sólo un aporte de parte de FME de entre un millón de pesos y tres millones de pesos según tipo de organización. Adicionalmente, se creó una línea de financiamiento “Reactivación para



Testimonio Paola Romero, visepresidenta Club Deportivo Altos Club Hípico



Testimonio Ricardo López, director Gremio Recreativo Juvenil, Social y Cultural Antü



Testimonio Maritza Fajardo, secretaria agrupación Desierto Azul

*Organizaciones Sociales con Trayectoria*”, instrumento que permitió ayudar con aporte de cinco millones de pesos a instituciones que vieron afectada su actividad durante la pandemia. En esta misma línea se flexibilizó el proceso administrativo relacionado a la entrega de documentación, facilitando el proceso de postulación.

Como parte de la celebración del XX aniversario de esta iniciativa, la más antigua de la Fundación, el proceso este año consideró la Escuela para Líderes y Dirigentes Sociales, implementada por la Fundación y la Corporación Simón de Cirene, la cual estuvo orientada a dar una mayor cobertura en cuanto al apoyo y fortalecimiento de organizaciones sociales en ámbitos de gestión y habilidades directivas a través de dos etapas.

En la primera etapa en la que participaron 147 líderes comunitarios, se ejecutó un programa de formación a través módulos virtuales, con la obtención de una certificación para aquellos que finalizaran el proceso, así como también charlas (webinar) y tutorías. De ellos, surgieron los 76 postulantes al Concurso, de los cuales, 43 proyectos se adjudicaron los fondos.

Los proyectos sociales elegidos pertenecen a diversas comunas de la Segunda Región: 24 de Antofagasta, ocho de Calama, cuatro de Tocopilla, tres son de San Pedro de Atacama, tres de Mejillones y uno de Taltal. Todos estos proyectos permitieron la implementación de iniciativas vinculadas al trabajo con educación, comunidad, reacción ante la pandemia, medio ambiente, voluntariado, deporte, arte y discapacidad, entre otros, a través de la compra de equipamiento, capacitación y mejoras en la infraestructura de las organizaciones sociales.



Antofagasta	24
Calama	8
Tocopilla	4
Mejillones	3
San Pedro de Atacama	3
Taltal	1

Como parte de la Escuela de Líderes, los proyectos ganadores contaron con el acompañamiento individual de Simón de Cirene y las actividades se extendieron hasta el 2021.



### Audiohistorias de mi región



El Club de Adulto Mayor San Francisco de Asís de Antofagasta, que funciona desde el año 2002, quiso plasmar parte de la historia de Antofagasta a través del audio para personas con discapacidad visual. Para ello, adquirieron equipamiento (radio a pilas y audífonos para los socios) para que pudieran mantenerse entretenidos y acompañados durante la pandemia.



Este proyecto nace a raíz de la necesidad y poco apoyo para los adultos mayores, quienes no cuentan con los recursos y acompañamiento necesario para sobrellevar en soledad la pandemia. El equipo de radios y audífonos sencillos, fue pensado y creado en que no cuentan con el material tecnológico ni las capacitaciones para esto.

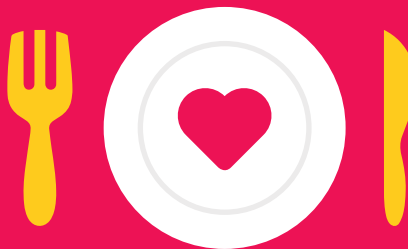
Las historias fueron diseñadas con un equipo técnico y diseñadores, haciendo más cercanas y dinámicas las historias de nuestra región. Una reinención lejos de la tecnología, que permitió a los 25 adultos mayores a vivir acompañados de recuerdos e historias, visibilizándose a las personas, la empatía, espíritu y un gran aprovechamiento de los recursos económicos del fondo.

Jessica Zetola, coordinadora de la agrupación indicó que las audio historias no sólo son una forma didáctica e innovadora de llegar a los beneficiarios, sino que también permiten ampliar el horizonte para pensar en grande nuestra región. *“Hoy resulta posible proyectar en un corto plazo una audioteca para las personas adultas mayores o personas con discapacidad visual”*, recalcó la coordinadora. (fotos en la ppt Historias)





### Carrete con Cristo en Calama



Más de 500 personas de todos los rangos etéreos son beneficiados en Calama por este voluntariado sin fines de lucro cuya misión es *"asistir y acompañar solidariamente a personas en exclusión social o condición de vulnerabilidad"* de la comuna de Calama.



Para ello, los voluntarios funcionan en las dependencias de la Parroquia Nuestra Señora de Lourdes, quienes les facilitan en comodato las instalaciones para el comedor abierto, bodega, ropero solidario y servicios higiénicos.

Preparan aproximadamente 2.100 almuerzos, 80 cajas de alimentos, 40 canastas de verduras y frutas, mensualmente.

Además, acuden a sus dependencias cerca de 160 personas diarias, lunes, miércoles y viernes de cada mes, y producto de la pandemia hoy se hace necesario equipar el comedor entre otras cosas con implementación básica para prevenir la propagación de Covid-19.

En atención a ello, el voluntariado postuló al Concurso de Organizaciones Sociales con el proyecto *"Equipándonos para fortalecer el trabajo solidario"* y fue beneficiado para cubrir las necesidades con la adquisición de elementos de protección personal e implementación de sanitización, tanto para los voluntarios como para los beneficiarios.

Por lo tanto, con este proyecto se sigue fortaleciendo y consolidando la atención solidaria, alimentaria, y además respeta y aplica protocolos para Covid-19, que imponen las autoridades, para continuar con la atención a sus beneficiari@s.



## Espacio de Innovación Social

Como ya es tradicional, el año 2020 partió con la realización de los talleres “*Jugando participo*” que congregaron a casi 120 niños y niñas entre 9 y 15 años, quienes aprendieron a través de juegos de mesa, cómo activar su ciudadanía y conceptos básicos sobre emprendimiento y finanzas.

Posteriormente y, en base a la adaptación necesaria ante la emergencia sanitaria durante el periodo ya de cuarentena y pandemia, la Fundación ofreció dos webinars abiertos, donde se abordaron temas atinentes al nuevo escenario como “*Encuentra tu nuevo propósito*” y “*Comunidades que se transforman*”.

Webinar  
**COMUNIDADES QUE SE TRANSFORMAN**

Cómo construir comunidades activas, participativas e involucradas, capaces de innovar a través de los Objetivos de Desarrollo Sostenible.

Transmisión en vivo  
f LIVE  
Martes 9 de junio  
17:30 a 19:30 horas

¡Súmate, te esperamos!

INVITADOS ESPECIALES  
Nelson Ejarza  
Marcela Martínez

M. José Ramírez  
Directora STODHIL  
Ha impulsado en Chile los Objetivos de Desarrollo Sostenible a través de la articulación de diversos proyectos sostenibles en pro de la construcción de ciudades más amigables, resilientes, sustentables e inclusivas.

Fundación MINERA ESCONDIDA

Webinar  
**ENCUENTRA TU NUEVO PROPÓSITO**

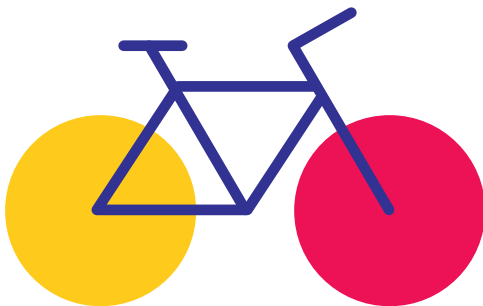
Los tiempos que vivimos nos enfrentan a nuevos escenarios y grandes desafíos. Se requiere lo mejor de nuestros liderazgos y creatividad para adaptarnos a un nuevo mundo.

¡Únete y construyámoslo juntos!

Transmisión en vivo  
f LIVE  
Martes 5 de mayo  
17:30 a 19:30 horas

Nicolás Morales  
Socio fundador y gerente general de Pápagos con Serrano y Pápagos, con más de 10 años de experiencia en procesos de generación de emprendimientos e innovación social.

Fundación MINERA ESCONDIDA  
Transformando las Ideas



# Talleres de Verano jugando participo

Sesiones lúdicas con juegos de mesa donde aprenderás cómo activar tu ciudadanía, conceptos básicos de emprendimiento y finanzas.

👤 Niños y niñas entre 9 y 15 años

📅 Enero 24, 29 y 31  
Febrero 5, 7, 12 y 14

🕒 09:00 a 13:00 horas

📍 Edificio Comunitario Fundación Minera Escondida  
Av. Bernardo O'Higgins 1280, Antofagasta.

✉ Reserva tu asistencia: [espacios@fme.cl](mailto:espacios@fme.cl)  
20 cupos por sesión



Presentan:



**Espacio de  
Innovación  
Social** Fundación  
Minera  
Escondida

## Antofaemprende... ¡Contigo se puede!



En el 2020, Antofaemprende, –primer concurso de innovación y emprendimiento social de la región de Antofagasta–, reafirmó su compromiso de contribuir al desarrollo sostenible, mejorando el bienestar humano con proyectos capaces de entregar soluciones al surgimiento de nuevos desafíos, creando un aporte económico, social y medioambiental.

Presentada por Fundación Minera Escondida y Escondida BHP, ejecutado por Socialab y con la colaboración de Aguas Antofagasta, la quinta versión del concurso de emprendimiento e innovación social, AntofaEmprende 2020, contó con la masiva participación de 357 proyectos que participaron del proceso vía remota.

Con un aporte total de \$123 millones, los 11 emprendedores e innovadores provenientes de la región de Antofagasta, Metropolitana, Valparaíso y Tarapacá accederán a seis fondos de hasta \$15 millones en la categoría expansión para los productos o servicios en fase de escalamiento y cuatro fondos de hasta \$8 millones de pesos para las soluciones en fase de validación comercial o proceso de prototipado.

Los proyectos ganadores aportarán a desafíos como salud, economía y empleo, educación y medio ambiente, los cuales buscan impactar positivamente en la región de Antofagasta, acortando las brechas generadas a partir de la pandemia por Covid-19, con foco en el desarrollo sostenible y el bienestar humano.

### Antofaemprende 2020-2021

Líneas de desafíos	<b>Salud</b>	Acceso a medicamentos, higiene, prevención, atención médica remota, salud mental.
	<b>Educación</b>	Acceso, Educación online, capacitación.
	<b>Economía y Empleo</b>	Transformación digital, teletrabajo, Mercado laboral, abastecimiento.
	<b>Bienestar</b>	Interacción y relacionamiento, ocio y entretenimiento.



### Ganadores Expansión



**Lab4U**  
Komal Dadlani  
Educación



**Poptimize**  
María José Maray  
Educación



**Hora Fácil**  
Felipe Elgueta  
Salud



**Almacén Farmacéutico**  
Javier Vega  
Salud



**Fresh Water**  
Héctor Pino  
Salud

Ganadores que desplegarán durante el 2020 y 2021, la ejecución de sus iniciativas en diferentes comunas de la región de Antofagasta. Ellos y ellas serán acompañados a través de un intenso plan de softlanding, excubación y escalabilidad en venta que permitirá generar impacto real en los habitantes del territorio.

### Ganadores Consolidación



**Bio-Pedic Recycling**  
Franklin Zepeda  
Salud



**Red Maestra**  
María Paz Achurra  
Economía



**Hydro Saver**  
Gustavo Pallauta  
Medioambiente



**Funbox**  
Patricia Fornazzari  
Educación



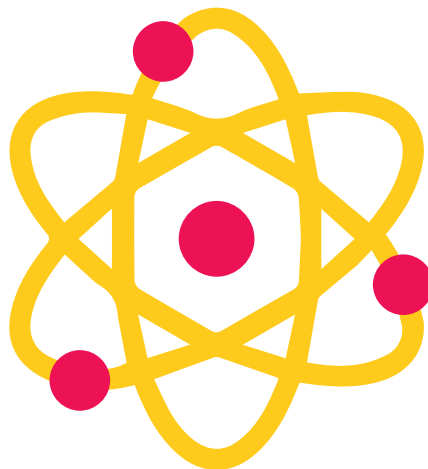
**Granel Móvil**  
Gianella Espinoza  
Economía



**Kit Antibiograma**  
Mario Soto  
Salud

Ganadores que iniciarán la ejecución de sus innovaciones en el territorio de la región de Antofagasta, proceso que será acompañado a través de un intenso plan de Excubación y Escalabilidad en Ventas.

## Alianza Antofagasta



Alianza Antofagasta – espacio de colaboración, reflexión y promoción del emprendimiento y la innovación– que reúne más de 70 organizaciones públicas y privadas desarrolló acciones complementarias a su labor y programación del año 2020. Asimismo, la organización tuvo que adaptarse a las nuevas condiciones en contexto de pandemia, lo que permitió descubrir el potencial de las charlas online, el valor de los equipos remotos y la reasignación de objetivos.

En enero se realizó el “*Tercer Encuentro Internacional de Educación para Innovar*” con el tema “*¿Cómo la perspectiva STEAM apoya la transformación de aprendizajes?*”, el que reunió a poco más de 200 personas –la mayoría docentes y actores de la educación.

Posteriormente y ya declarada la pandemia, la Alianza aportó al Eje de educación con los webinars Diálogos por la Educación para compartir buenas prácticas entre docentes y colaborando con la serie Aprendo en casa, además de la realización del “*4to Encuentro Internacional de Educación para innovar*” donde se presentaron charlas con expositores internacionales en torno a los desafíos de la educación post pandemia.

Producto del avance en la crisis económica y, junto con el lanzamiento de su sitio web oficial, Alianza Antofagasta abrió un espacio en esta plataforma para visibilizar a los emprendedores e innovadores sociales de Antofagasta y su capacidad de reinventarse en momentos de incertidumbre, poniendo a su disposición una galería en la web de la Alianza que actuará como una vitrina para promocionar sus emprendimientos.

En la oportunidad se presentó la charla “*Disrupción Digital: Un Nuevo Paradigma*” dictada por Juan José De la Torre, Managing Partner de Virtus Digital.



**alianza**  
**ANTOFAGASTA**  
INNOVACIÓN | EMPRENDIMIENTO | COMUNIDAD



## Campaña Antofagasta Somos Todos

Con flexibilidad y recogiendo aprendizajes, la Alianza cerró el año contribuyendo a paliar los efectos sociales negativos de la pandemia y haciéndose cargo del cumplimiento de sus compromisos que consideraron también Diálogos Ciudadanos en el contexto post estallido social.

Sin duda, la principal iniciativa llevada a cabo por la Alianza durante el año 2020 fue la campaña “Antofagasta Somos Todos”, orientada a apoyar a los sectores más vulnerables de la ciudad durante la pandemia. El capital social ganado en estos años permitió el compromiso de sus socios para asignar recursos a esta iniciativa que se desarrolló en tres etapas:

- **1ra etapa (junio)** apoyo al Gobierno Regional con aportes anónimos de 14 instituciones en la entrega de 7.711 cajas de alimentos entregadas en Antofagasta para apoyar la contingencia sanitaria.
- **2da etapa (agosto – noviembre)** apoyo a ollas comunes de campamentos y poblaciones de la ciudad con la entrega de fogones, fondos y proteínas.
- **3ra etapa (diciembre)** Entrega de pan de pascua, chocolate caliente y galletas a los campamentos y poblaciones más vulnerables de la ciudad.



# El desafío de la Transformación Digital

Relator:  
**Ángel Morales**  
Director Ejecutivo UDD Ventures

Viernes 29 de mayo · 11 horas

Via [bit.ly/webinaralianza](https://bit.ly/webinaralianza)

Clientes

Competencia

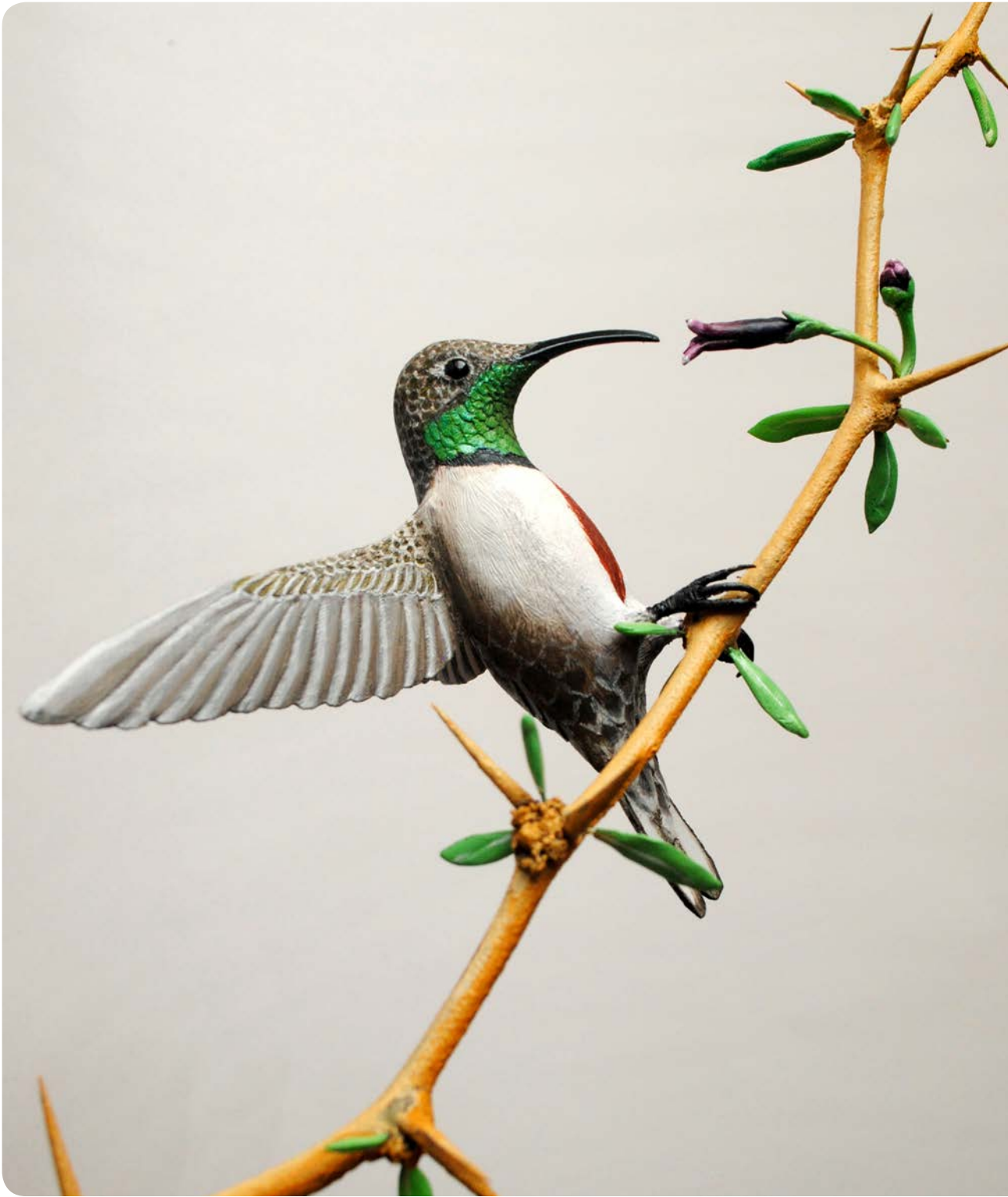
Innovación

Data

Valor

**alianza ANTOFAGASTA**  
Innovación | emprendimiento | consumo

Colaboran:



# Extensión Cultural

La cultura es el fiel reflejo del espíritu de las comunidades, que expresan a través de ella su desarrollo, sentimientos, conceptos y percepciones. Desde el año 2010, Fundación Minera Escondida ha impulsado tanto el rescate patrimonial como las nuevas expresiones artístico – culturales, con énfasis en los artistas locales y de la zona norte del país, a fin de reforzar la identidad y el legado cultural que se expresa a través de las exposiciones y puestas en escena tanto en Antofagasta como en San Pedro de Atacama.

Ante la pandemia, el área de Extensión Cultural, en asociatividad con Balmaceda Arte Joven de Antofagasta adaptó algunos formatos digitales para mantener el objetivo de potenciar los aprendizajes y habilidades artísticas a través de la articulación de arte y educación, para contribuir a generar experiencias significativas dirigidas a niñas, niños y jóvenes de la Región de Antofagasta.

De esta manera, se mantuvo el propósito de generar espacios de formación e impulso artístico de calidad promoviendo la creatividad y el fomento del arte, creando instancias de reflexión frente a los momentos históricos, tanto a nivel social como sanitario.



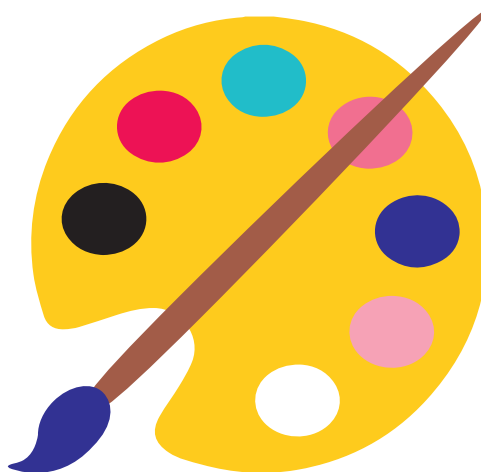
## Convocatoria Artes Visuales 2020

*“Desde el norte creando un nuevo Chile”* fue la impronta de la novena versión de la Convocatoria de Artes Visuales que invitó en esta ocasión a repensar y crear el futuro del país, desde una perspectiva artística, innovadora y desafiante.

Más de 36 propuestas de artistas de toda la macrozona norte de Chile postularon a esta Convocatoria, cuya evaluación estuvo a cargo de un jurado regional, integrado por profesores de artes visuales, artistas seleccionados de Convocatorias anteriores, representantes de Fundación Minera Escondida y Balmaceda Arte Joven.

62

Entre los lenguajes artísticos postulantes, destacó la pintura, instalación, fotografía, artesanía contemporánea, cerámica y arte urbano, entre otros, en una clara muestra de la diversidad creativa del territorio.





## Los ganadores

### Hilván | Claudia Suárez Jansson

Claudia Suárez Jansson, artista visual, resultó seleccionada con el proyecto expositivo Hilván, que busca representar y resolver cuestionamientos, para desafiar algunas ideas o preconcepciones sobre lo que debe ser una mujer, a través de la intervención textil sobre lencería y el bordado.



**Claudia Suárez Jansson**  
Artista visual

“Hilván” es el resultado de una investigación que entrelaza dos líneas de trabajo: por un lado el bordado y el arte textil, y por otro, la impresión de matrices de grabado. Incluye obras de series anteriores como Artrópodos y Labores del sexo, ilustración sobre tela e intervenciones con costura sobre lencería, junto a una galería fotográfica.

*“Sin miedo de su propia fuerza, ni pudor de sus fuentes, la autora deshilacha su intimidad y la abre como las alas de los escarabajos, que están casi siempre escondidas, pero cuando se hace necesario, se despliegan y les permiten volar. Claudia Suárez no pretende resolver las preguntas que plantea. Las expone ilustrando lo que se oculta, ampliando lo imperceptible, mostrando puntos de fricción y de contacto. En la frontera entre lo privado y lo público (una exposición siempre lo es) ella hilvana género, observaciones y nudos para explorar qué resulta, y en eso, quien mira las imágenes que resultan de este proceso creativo, es imprescindible: tome posición y vea qué hay de usted aquí, de su historia, de su propio territorio”, señala María José Riveros, curadora de la muestra.*



### Yampu | José Miguel Marty Lizana

Un trabajo de artesanía contemporánea que pone en valor el patrimonio artesanal del tejido y la cestería, rescatando técnicas y oficios del territorio fue la apuesta del artista José Miguel Marty Lizana que resignifica el arte del tejido en totora, relevando aspectos populares y patrimoniales asociados a su práctica en una muestra que reúne 15 volúmenes y esculturas creadas con técnica mixta.

La propuesta expositiva Yampu se construye desde la pregunta *¿es posible la autonomía cultural en un mundo globalizado?*

Una obra que se desarrolla bajo ejercicios que buscan generar un diálogo en códigos contemporáneos, entre la tecnología y la materia prima primigenia de la región de Atacama.

El oficio de la cestería es el protagonista en esta serie y deambula por distintos lugares de la cultura atacameña. En primera instancia, se trabaja con totora y algodón para realizar volúmenes cerrados de distintos tamaños, sin fin más que ser una muestra de materia prima y técnica.

*“Me gustaría que el arte chileno se trabajara con materias primas provenientes de aquí. Un arte chileno autónomo, territorial y empoderado. Debemos hacernos cargo de nosotros, de nuestro territorio y de lo que realmente nos compete”,* indicó José Marty.



### Rauda | Paula Sayago Lundin

Con una representación de diversas especies de aves nortinas, a través de lenguajes como la pintura, el bordado en hilo y el grabado en madera, la artista visual Paula Sayago Lundin, presentó Rauda, una obra que rescata el patrimonio natural del norte chico chileno.

La exposición reúne nueve obras circulares realizadas en técnica mixta (bordado, xilografía, estampa y acrílico sobre tela). Cada una de ellas fue creada especialmente para esta exhibición, entre los meses de abril y noviembre de 2020 en Coquimbo, acompañadas en algunos casos con piezas líricas en el montaje.

En Rauda, la pintura se vincula con la poesía y se da una gran conexión con el entorno, que asume un rol protagónico al personificarse en la obra.

Todas las muestras seleccionadas en la Convocatoria Artes Visuales 2020 fueron exhibidas en el sitio web de FME y acompañadas por procesos de mediación.



**José Marty Lizana**  
Artista visual



**Paula Sayago Lundin**  
Artista visual



## Exhibiciones

Compartir el quehacer artístico que se genera en la región desde sus más diversas fuentes es uno de los propósitos por el cual se crearon las salas de arte en Antofagasta y San Pedro de Atacama.

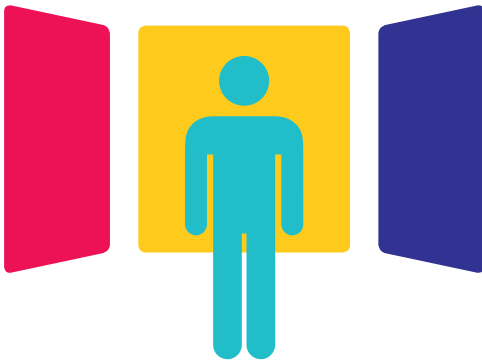
Durante el año 2020 si bien la mayor parte de la extensión cultural se desarrolló a través de exhibiciones presentadas en la Galería Virtual y potenciadas a través de mediaciones, hubo tres exposiciones que sí se realizaron en forma presencial.

### *“Chiwanku: Aves Andinas”*

Presentada en la Sala de Arte de San Pedro de Atacama, esta fue una propuesta expositiva de artesanía contemporánea de los artistas Tomás Elgueta Álvarez y Colomba Elton Duhart, quienes buscan promover el respeto y valoración de la biodiversidad local.

*“Chiwanku: Aves Andinas”*, se caracterizó por seguir un patrón estético hiperrealista, con el fin de destacar rasgos y características principales de cada especie exhibida, destacando un alto nivel estético y contenido científico, relevando la riqueza y particularidad de aves emblemáticas de la zona andina.

Esta muestra estuvo acompañada de diversas actividades de mediación, destacando los talleres artísticos gratuitos dirigidos a niños y niñas de la comuna, desarrollados por los artistas del proyecto expositivo.





### **“Reencuentro”**

Gracias a la alianza entre el Museo Precolombino y Escondida I BHP, Sheila Hicks la artista textil de mayor renombre a nivel mundial se presentó en marzo en la Sala de Arte de la Fundación en Antofagasta con la exhibición “Reencuentro” con catorce de sus obras, una de ellas inspirada en los paisajes de la región de Antofagasta y una selección de piezas del Museo Precolombino.

La muestra destacó por su colorido, textura y monumentalidad, vinculando la arquitectura, geometría, diseño, artesanía, arte contemporáneo y precolombino. Entre las piezas exhibidas figuraron Antofagasta, Tacna Arica y Camino del Inka, que evidencian la estrecha relación de la artista con los paisajes y arquitecturas del territorio chileno, destacando la monumental obra Aprendizaje de la Victoria.

La exposición incluyó la exhibición de fotografías inéditas de la artista en París, México, Ecuador, Perú y Chile, y la proyección del video Opening the Archives, un emotivo registro en el que Sheila Hicks revisa su archivo personal de imágenes.

### **“Ritual, recuerdo de lo sagrado”**

Desde febrero estuvo presente en la Sala de Arte de San Pedro de Atacama la muestra “Ritual, recuerdo de lo sagrado” de la artista Paulina Lagos que fue seleccionada en la Convocatoria Artes Visuales 2019: Creando desde el Norte de Chile, presentada por Fundación Minera Escondida y Balmaceda Arte Joven.

La exposición presentó un homenaje a los elementos sagrados, a los misterios manifestados por los primeros habitantes, su cosmovisión y modos de relacionarse con la tierra y el cielo, lo mundano y lo espiritual. Conjuga elementos cotidianos con materialidades naturales, convirtiendo el arte del tejido y cestería en objetos que hablan de la sofisticación de culturas originarias, en un espacio lúdico y sensorial, a través de la recuperación del tejido Lickanantai.

## Exhibiciones Virtuales

### “Reencuentro con Pepo”

Una invitación a reencontrarse con el artista tras la figura de Condorito, a través de una selección de originales que abarcan más de 50 años de trayectoria y dan cuenta de la calidad, originalidad y amplitud de registros de un creador simplemente fundamental. Eso fue “Reencuentro con Pepo”, la primera exhibición online presentada por Fundación Minera Escondida y Balmaceda Arte Joven.

La investigación previa y la selección de las obras fue realizada por los curadores Claudio Aguilera y Pedro Maino quienes eligieron los dibujos, acuarelas y obra gráfica que mejor representa la esencia del fructífero artista René Ríos Boettiger, más conocido como Pepo.

La muestra incluyó una galería fotográfica con dibujos, acuarelas e ilustraciones pertenecientes a la familia Ríos; un catálogo con el recorrido por la vida y obra de Pepo; un cuadernillo educativo para niños y niñas con actividades lúdicas y pedagógicas; además de cápsulas audiovisuales con contenidos diseñados para estimular la interacción de los visitantes con la muestra.





### Talleres | Descubre al artista en casa

Como cada verano, a fines de enero llegó el ciclo de talleres “Crea en verano”, iniciativa dirigida a niños y niñas entre 4 y 7 años de edad que se realizó en el Espacio Comunitario de Fundación Minera Escondida de San Pedro de Atacama de manera gratuita.

### Talleres Online

Entre mayo y noviembre del 2020, Fundación Minera Escondida en conjunto con Balmaceda Arte Joven ofrecieron 20 talleres artísticos distribuidos en cuatro ciclos en los cuales participaron 338 personas, mayoritariamente jóvenes entre 14 a 29 años. Los talleres se impartieron en formato online a través de la plataforma Zoom y exploraron las más diversas técnicas artísticas pasando por la danza urbana, maquillaje artístico, aplicaciones digitales y audiovisuales, entre otros.

El objetivo de esta oferta fue impulsar y fortalecer las inquietudes artísticas en los jóvenes bajo contexto de cuarentena y pandemia. Los contenidos fueron diseñados para quienes recién están empezando o tienen interés en el desarrollo de áreas artísticas y fueron ejecutados por diversos artistas locales, transformándose en una provechosa y apreciada experiencia.

“Descubre al artista en casa” fue una serie audiovisual desarrollada en conjunto con Balmaceda Arte Joven para motivar interacciones positivas a través del arte, compartiendo diversas actividades que permitan fomentar ambientes de aprendizajes creativos en el hogar y descubrir el artista que habita dentro de cada persona.

La serie de 13 capítulos se emitió durante los meses de julio y agosto a través de las redes sociales, abordando ejes temáticos como territorio, identidad y multiculturalidad a través de diversas técnicas artísticas.



# Territorio Compartido El Arte Acompaña

Por segundo año, los estudiantes de los sextos años básicos A, B y C de la Escuela E-26 de San Pedro de Atacama se transformaron en las y los artistas detrás de la muestra colectiva *"Territorio Compartido"*, acompañados de la profesora de artes visuales María Elena González.

La instancia que se desarrolla habitualmente en el seno de la Semana de la Educación Artística, organizada por el Ministerio de las Culturas, las Artes y el Patrimonio, tuvo como lema inspirador *"Transformar el presente y soñar el mañana"*.

Alrededor de 70 niños y niñas volcaron en sus trabajos sus creaciones sobre la pandemia, develando su visión del territorio habitado en esta histórica situación sanitaria mundial.

La muestra de los trabajos se presentó en noviembre en la Sala de Arte virtual alojada en el sitio web de la Fundación.

Demostrando que la fidelización previa favoreció el desarrollo del trabajo a distancia, los talleres y actividades pedagógicas asociadas a las exhibiciones presentadas en la sala de arte de San Pedro de Atacama derivaron el 2020 en el plan *"El arte acompaña"*.

Algunas de las actividades consideradas fueron la exhibición telares en el desierto, producto del trabajo desarrollado a partir del capítulo 5 de la serie *"Descubre al artista en casa"*; la entrega de materiales como el libro *"Ven a ver arte Chileno"*, de la editorial Ekaré; cuadernillos pedagógicos de artistas locales, con pertinencia territorial.





## Historia de éxito

# Todo Combina: La experiencia de la mediación

El proyecto expositivo *“Todo Combina”*, fue uno de los ganadores de la Convocatoria de Artes Visuales 2020. Presentado por el artista antofagastino, Pablo López Villegas, que a través del arte como una poderosa herramienta de vinculación colectiva, invita a generar diálogos, puentes de reflexión y creación.

La exhibición consideró un conjunto de obras realizadas en diferentes materiales y técnicas como pintura sobre tablas de skate, pinturas en pequeño y gran formato. Además de libretas con collages realizadas por los participantes de la *“Agrupación TodoCombina”*, junto a los resultados del proceso de mediación de la *“Actividad Artística Todo Combina”* que involucró más de 300 personas de diferentes comunidades de Antofagasta, quienes utilizaron el collage y la pintura abstracta como medio de expresión.

Uno de los valores de esta exhibición fue precisamente la vinculación de personas y comunidades. En la *“Actividad artística Todo Combina”*, el artista Pablo López Villegas presentó una metodología de trabajo muy cuidada y cercana, que significó visitar las casas de 300 familias para compartir un conjunto de materiales con los que pudieran desarrollar una pequeña obra abstracta sobre superficies de madera. Se consideraron los criterios sanitarios Covid-19 necesarios, la logística y el acompañamiento para cada uno de los participantes, permitiendo desarrollar una actividad familiar para compartir y crear un diseño colectivo.



La propuesta de mediación artística incluyó la elaboración de una serie de videos educativos, guías de trabajo, entrega de materiales y acompañamiento durante el proceso. Un modelo de trabajo colaborativo, que tuvo una activa participación de diversas personas de las siguientes comunidades educativas: Escuela Elmo Funes y los jardines infantiles *“Mi Banderita Chilena”*, *“Semillitas de Vida”*, *“Dumbo”*, *“Fundación Minera Escondida”*, *“Trencito de Lulú”*, pertenecientes a la red de Jardines JUNJI en Antofagasta. Un trabajo conjunto que se materializó en la elaboración y diseño de piezas individuales, eligiendo cada uno de los participantes, color y formas geométricas para desarrollar una pintura individual abstracta sobre madera. Piezas que luego pasaron a ser parte del proyecto expositivo.

*“El ejercicio de observar cómo los niños y niñas aprenden y se vinculan con más agentes educativos de diferentes áreas, es muy enriquecedor y nutritivo. El poder tener estas lindas instancias de vinculación y aprendizaje comunitario con las familias es beneficioso para el desarrollo de todos y todas”,* expresó Valentina Díaz, directora Jardín Infantil Mi Banderita Chilena.



# Proyectos Especiales

Dándole vida a la proyección y al Largo Plazo, el área de Proyectos Especiales de Fundación Minera Escondida desarrolla iniciativas de infraestructura que buscan satisfacer necesidades específicas de los habitantes de la Región de Antofagasta.

Bajo esta premisa, anualmente se comprometen recursos en proyectos que pueden agregar valor a distintos grupos de la comunidad tales como los proyectos en apoyo de Caleta Coloso, comunidad vecina al Puerto de Embarque de Minera Escondida, con quienes se ha desarrollado un largo trabajo conjunto tendiente al mejoramiento de la calidad de vida de sus habitantes.





## Multicancha Caleta San Pedro de Coloso

Terminado su proceso de construcción – ejecutado entre los años 2018 y 2019 – la nueva Multicancha de Coloso obtuvo en enero 2020 la recepción definitiva de la obra por parte de la Dirección de Obras Municipales de Antofagasta.

El recinto consta de un área de multicancha para la realización de deportes tales como baby fútbol, básquetbol y vóleybol: baños y camarines para jugadores, baños con acceso universal para público asistente, oficina de administración, primeros auxilios y bodega.

El proyecto incluye una perspectiva inclusiva por cuanto, se encuentra implementado con ruta accesible y estacionamientos para personas con discapacidad física, además de graderías y área demarcadas para personas que utilicen silla de ruedas y pavimento táctil para personas no videntes según normativa MINVU. A ello se suman elementos ambientalmente amigables como postes solares autónomos, conexiones para agua potable y termos para agua caliente.

Debido al lugar en que se encuentra, la instalación también funciona como lugar de evacuación para emergencias para los habitantes de la caleta.

La utilización del recinto deportivo por parte de la comunidad se concretará una vez formalizado el convenio con una entidad administradora.





## Proyecto Taludes Coloso

El proyecto denominado “*Construcción Muros de Contención y Tratamiento de Taludes*”, se origina con la intención de mejorar la relación del habitante de la comunidad de Coloso con su entorno natural y urbano, particularmente buscando consolidar la faja de cerro que se encuentra entre las viviendas y la Av. Jaime Guzmán.

El proyecto busca consolidar este espacio para otorgar seguridad a la población. Según las necesidades identificadas previamente, el proyecto considera diversos trabajos entre los que se encuentran:

- Movimiento de tierra y perfilamiento de taludes.
- Construcción muros de contención a lo largo de la extensión de las laderas naturales.
- Revestimiento de la ladera norte con mampostería de piedra.
- Construcción de tres escaleras en el sector centro y sur del proyecto, que conecten el sector.



Durante el año 2019, la Dirección de Vialidad del MOP, autorizó el de uso de la faja fiscal, donde se emplazará el proyecto y posteriormente se realizó la revisión y validación del proyecto definitivo en conjunto con la comunidad de Coloso y con el apoyo de Minera Escondida, ajustándose la ingeniería de detalle.

El presupuesto total corresponde a USD\$2.183.892, formalizados a través de un convenio suscrito entre Minera Escondida y la Fundación.



## Proyectos 6+1 Coloso

A raíz del proceso de revisión de los proyectos con la comunidad, se generó una redefinición de las próximas iniciativas a ejecutar, evaluando sus diseños, presupuestos y planificación. Es así como surgen los Proyectos 6+1, que corresponden a una serie de obras de mejoramiento de la infraestructura pública de Coloso.

Las iniciativas definidas en convenio entre Minera Escondida y la Fundación consideraron un presupuesto total de USD\$9.657.906 e incluyen:

- Centro comunitario de salud.
- Pasarela peatonal.
- Mejoramiento borde Coloso; paseo deportivo.
- Habilitación y mejoramiento de multicancha existente.
- Mejoramiento borde Coloso; plaza de San Pedro y plaza de juegos.

De los cinco proyectos comprometidos, actualmente la pasarela y los proyectos de mejoramiento de borde costero se encuentran sin ejecutar.

Durante el año 2020 se trabajó en el proceso de tenencia de los terrenos, los cuales en su mayoría se encuentran en áreas afectas a concesiones marítimas.

## Playa Artificial y Caleta de Pescadores La Chimba

Un 97% de avance registró durante el año 2020 la habilitación de la Playa Artificial y Caleta de Pescadores La Chimba en el sector norte de la ciudad, luego del convenio de cooperación suscrito entre Fundación Minera Escondida y el Ministerio de Obras Públicas.

El proyecto responde a un trabajo colaborativo entre CREO Antofagasta, la Dirección de Obras Portuarias y también la Municipalidad de Antofagasta y demanda una inversión total de \$5.600 millones.

Las obras iniciadas el 2019 incluyen la construcción de obras marítimas y terrestres en una superficie total de 3 hectáreas en una extensión de 263 metros lineales de borde costero.

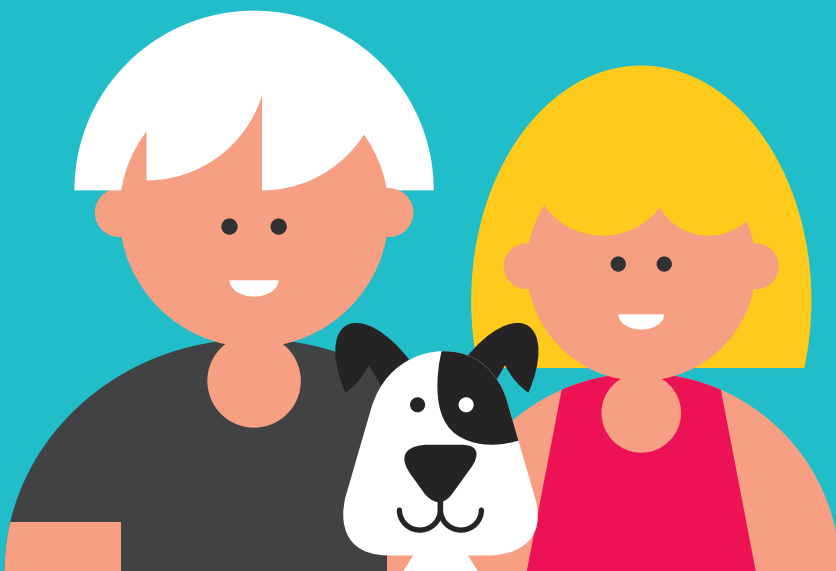




# Alianzas y reconocimientos

Colaboración es uno de los principios del Decálogo de la Fundación que se basa en el trabajo en equipo y a la formación de redes, para que el tejido social de la región sea cada día más fuerte. En ese contexto, la Fundación ha establecido alianzas con diferentes instituciones y organismos tanto públicos como privados para la generación de iniciativas que beneficien a la comunidad desde una mirada construida en común.

Ligado al trabajo anterior, también están los reconocimientos públicos a la gestión, derivados de la medición que consciente o inconscientemente realizan los actores claves y la comunidad en general respecto de los resultados del trabajo de la Fundación.



# Alianzas

En este esfuerzo por articular redes, se ha generado una relación virtuosa con distintos grupos de interés de las áreas tanto público como privadas, con los cuales se trabaja en la concreción de diversos programas e iniciativas, generando el llamado ecosistema institucional, tejido social sobre el cual se apalanca el fortalecimiento del capital humano y social.

**Gobierno de Chile** | **GOBIERNO REGIONAL REGIÓN DE ANTOFAGASTA** | **Municipalidad Antofagasta** | **REGION MUNICIPALIDAD DE MULLONES** | **UNIVERSIDAD DE ANTOFAGASTA** | **UNIVERSIDAD CATOLICA DEL NORTE** | **TOCOPILLA**

**CMDS** | **CHILE LO HACEMOS TODOS** | **Agencia de Calidad de la Educación** | **uah / Facultad de Educación Universidad Alberto Hurtado** | **UA** | **Universidad Católica del Norte** | **FCH FUNDACION CHILE**

**OPORTUNIDAD FUNDACION EDUCACIONAL** | **arauco | Fundación Educacional** | **ASOCIACION DE INNOVADORES DE MULLONES A.G.** | **EL MERCURIO**

**MINISTERIO DE EDUCACION** | **MINISTERIO DE SALUD** | **MINISTERIO DE DESARROLLO ECONOMICO** | **CORFO** | **ESTRATEGIA REGIONAL DE INNOVACION REGION DE ANTOFAGASTA**

**ESCONDIDA | BHP** | **socialab** | **aguas antofagasta** | **alianza ANTDFAGASTA** | **Rede América**

**CHILE LO HACEMOS TODOS** | **BALMADERA** | **SE VENDE**



En este contexto, durante el año 2020 y pese a las restricciones de reunión impuestas por la pandemia por Covid-19, se mantuvo el trabajo con diferentes organismos a través de plataformas virtuales que facilitaron las reuniones y el trabajo colaborativo. Es así como Fundación Minera Escondida continuó trabajando con la Corporación Municipal de Desarrollo Social de Calama y también con la de Antofagasta, la Oficina de la Juventud en Tocopilla y en Calama, INJUV Antofagasta, Secretaría Regional Ministerial de Educación, Secretaría Regional Ministerial de Desarrollo Social, Alianza Antofagasta, CREO, Techo y Fundación para la Superación de la Pobreza.

A ello se suma el trabajo con RedE América, organización de la cual Fundación Minera Escondida forma parte desde 2017, junto a cerca de 70 organizaciones de origen empresarial de 12 países en América Latina y el Caribe, la que busca facilitar escenarios y espacios para crear alianzas, aprender juntos y promover comunidades sostenibles.



### **Mesa Regional de Educación Artística**

Por su parte, las Mesas de Educación Artística son parte del Programa Nacional de Desarrollo Artístico en la Educación desde el año 2015. El objetivo de estas plataformas, es el fortalecimiento de la educación artística de niños, niñas y jóvenes, mediante la implementación de planes de trabajo con pertinencia territorial, diseñados e implementados por instituciones de arte y cultura, que trabajan colaborativamente en el territorio.

En todas las regiones, las mesas son lideradas por representantes del Ministerio de las Culturas, las Artes y el Patrimonio y cuentan con representantes del ámbito educacional y cultural. Fundación Minera Escondida también es parte de esta Mesa en la región de Antofagasta.

### **Mesa Intersectorial Universidad de Antofagasta**

En el año 2016 la Universidad de Antofagasta forma su Mesa Intersectorial integrada por 13 organizaciones público y privadas que busca el establecimiento de vínculos de carácter permanente y mutuo beneficio con el entorno, en los ámbitos patrimonial, cultural, e intercultural. Académico, científico y de la innovación, que fortalezcan el desarrollo y mejoramiento social y productivo de las comunidades correspondientes.

Desde su fecha de creación, la Mesa de la cual forma parte Fundación Minera Escondida ha sesionado en nueve oportunidades abordando un nutrido análisis desde el ámbito cultural, educacional, artístico, deportivo y patrimonial, construyendo líneas de trabajo asociativo y en favor del fortalecimiento de los temas tratados, que se tradujeron en el ajuste del Plan de Desarrollo Estratégico Institucional de la universidad realizado el año 2018.

Bajo el alero de esta relación permanente, ambas instituciones trabajan en conjunto para el desarrollo también de actividades y programas de vinculación con el medio.



## Reconocimientos

### Encuesta Barómetro

Adaptándose al escenario de emergencia sanitaria, el año 2020 el Instituto de Políticas Públicas de la Universidad Católica del Norte junto a la empresa Feedback, presentaron los resultados de la encuesta Barómetro Regional de Antofagasta 2020, medición de opinión pública que permite monitorear las opiniones, actitudes, conocimiento, nivel de información y valores de la población; además de generar una comparación tanto a nivel internacional, nacional como regional.



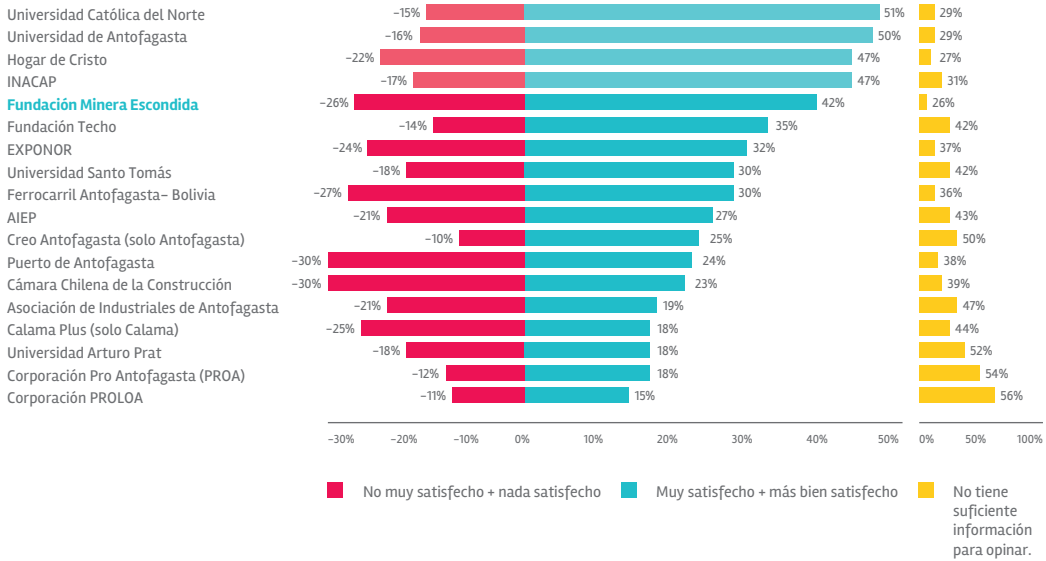
Este año, el estudio cuantitativo se realizó en base a encuestas telefónicas aplicadas a un universo de 1000 casos entre hombres y mujeres, mayores de 18 años, que cuentan con línea telefónica residencial o móvil. La encuesta consideró a siete de las nueve comunas de la región: Antofagasta, Calama, María Elena, Mejillones, San Pedro de Atacama, Sierra Gorda y Tocopilla.

La muestra abordó la situación económica, los problemas del país y de la región, la satisfacción y confianza en las instituciones, el impacto de la minería, desarrollo y calidad de vida, los efectos de la pandemia y del estallido social del 2019, las elecciones, el plebiscito y la valoración de la democracia.

Al respecto, el panorama en general se mostró más bien pesimista, donde el mayor impacto se reflejó en la cesantía y los problemas económicos de la región como efectos colaterales tanto del estallido social como de la pandemia por coronavirus.

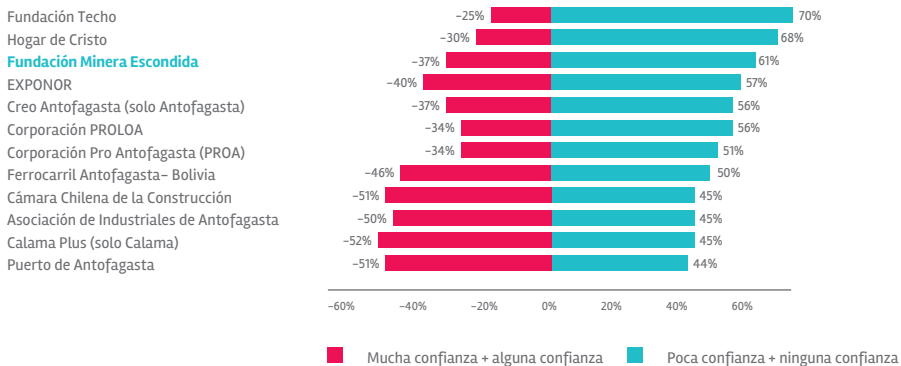
Tal y como en otros años, destacó la positiva evaluación de la ciudadanía respecto a la gestión de Fundación Minera Escondida, ubicándose en el 3er lugar de las organizaciones que más confían las personas con un 61% tras el Hogar de Cristo y Fundación Techo.

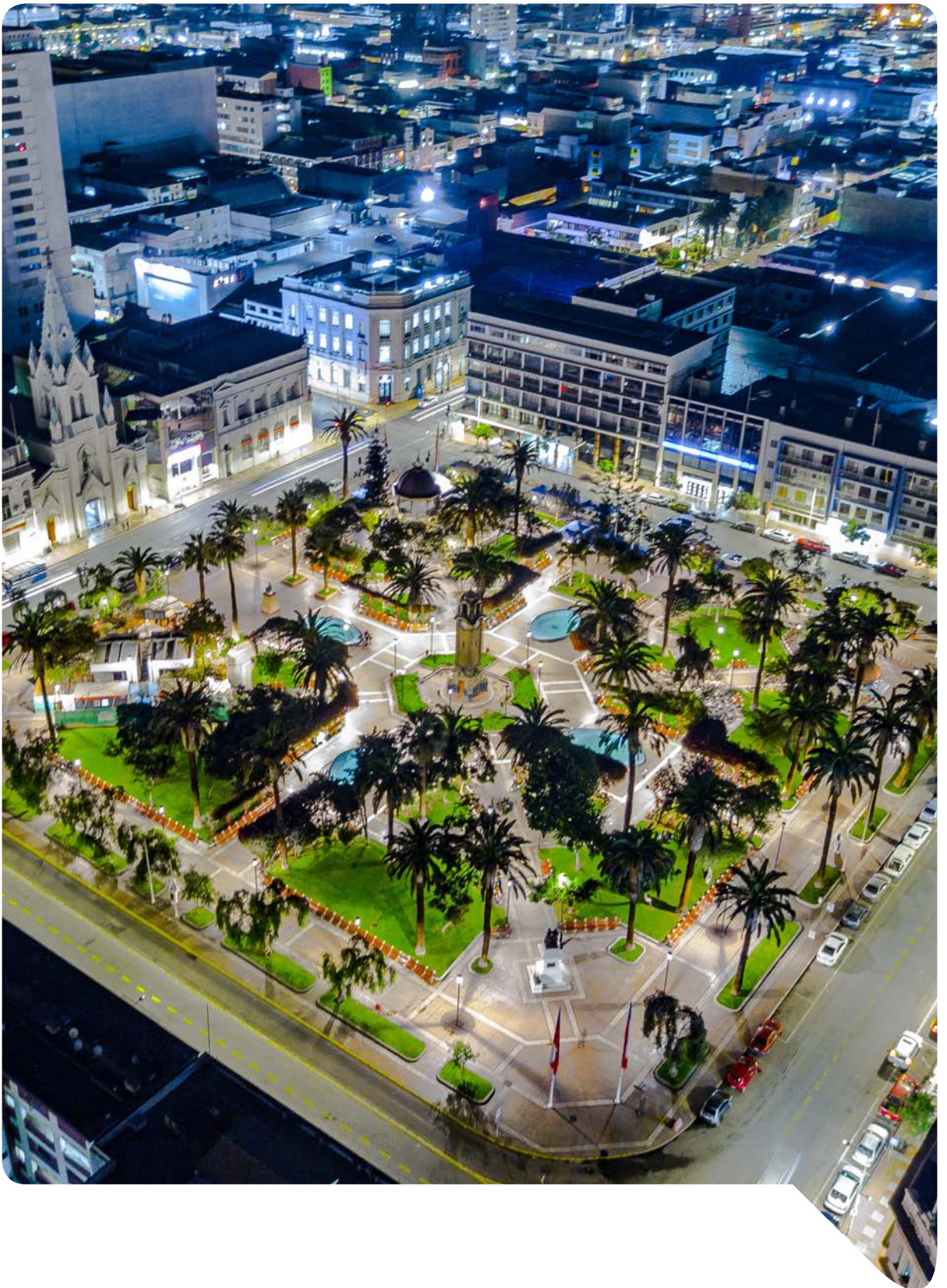
## ¿Cuán satisfecho está con el aporte de las siguientes organizaciones a la región?



## Para cada uno de las siguientes organizaciones de la región, ¿cuánta confianza tiene usted en ellas: ¿mucho, algo, poca o ninguna confianza en...?

(Se excluyen quienes no tienen información para opinar en la dimensión previa de "satisfacción")





## Nuestras coordenadas

Antes de la pandemia, nuestros Edificios Comunitarios en Antofagasta y San Pedro de Atacama eran nuestros puntos de encuentro, reconocidos y utilizados por las distintas organizaciones sociales y comunitarias de ambos territorios.

Desde el 2020, han cobrado mayor relevancia las redes sociales y plataformas virtuales a través de las cuales hemos podido conectarnos en la red, fortaleciendo una forma distinta de comunicación que ha sido el motor principal de nuestra permanente conexión durante este año de pandemia.

### ¿Dónde nos encontramos?

Nuestro sitio web: [www.fme.cl](http://www.fme.cl), que considera detallada información de nuestros programas y actividades participativas. Allí encontrarás los correos de contacto del equipo, además de la permanente actualización del banner de inicio y de las noticias que dan cuenta de nuestras actividades.

### Redes sociales

Aquí encontrarás invitaciones para participar en eventos, convocatorias para participar en concursos e iniciativas conjuntas, material de trabajo, webinars y testimonios de los participantes en los distintos programas.



#### Facebook

Fundación Minera Escondida: 29.223 seguidores



#### Instagram

Fundacionmineraescondida: 7.029 seguidores



#### Twitter

@fmescondida: 7.229 seguidores



#### YouTube

[www.youtube.com/user/fundacionescondida](http://www.youtube.com/user/fundacionescondida): 614 seguidores

¡Anímate a conocernos y a ser parte de nuestra red!





# Estados Financieros

**Fundación Minera Escondida**

Estados Financieros al  
31 de diciembre de 2020  
31 de diciembre de 2019

## INFORME DE LOS AUDITORES INDEPENDIENTES

Señores  
Presidente y Directores de  
Fundación Minera Escondida

Hemos efectuado una auditoría a los estados financieros adjuntos de Fundación Minera Escondida, que comprenden los estados de situación financiera al 31 de diciembre de 2020 y 2019 y los correspondientes estados de resultados integrales, de cambios en el patrimonio y de flujos de efectivo por los años terminados en esas fechas y las correspondientes notas a los estados financieros.

### **Responsabilidad de la Administración por los estados financieros**

La Administración es responsable por la preparación y presentación razonable de estos estados financieros de acuerdo con Normas Internacionales de Información Financiera emitidas por el International Accounting Standards Board. Esta responsabilidad incluye el diseño, implementación y mantención de un control interno pertinente para la preparación y presentación razonable de estados financieros que estén exentos de representaciones incorrectas significativas, ya sea debido a fraude o error.

### **Responsabilidad del auditor**

Nuestra responsabilidad consiste en expresar una opinión sobre estos estados financieros a base de nuestras auditorías. Efectuamos nuestras auditorías de acuerdo con Normas de Auditoría Generalmente Aceptadas en Chile. Tales normas requieren que planifiquemos y realicemos nuestro trabajo con el objeto de lograr un razonable grado de seguridad que los estados financieros están exentos de representaciones incorrectas significativas.

Una auditoría comprende efectuar procedimientos para obtener evidencia de auditoría sobre los montos y revelaciones en los estados financieros. Los procedimientos seleccionados dependen del juicio del auditor, incluyendo la evaluación de los riesgos de representaciones incorrectas significativas de los estados financieros, ya sea debido a fraude o error. Al efectuar estas evaluaciones de los riesgos, el auditor considera el control interno pertinente para la preparación y presentación razonable de los estados financieros de la Entidad con el objeto de diseñar procedimientos de auditoría que sean apropiados en las circunstancias, pero sin el propósito de expresar una opinión sobre la efectividad del control interno de la Entidad. En consecuencia, no expresamos tal tipo de opinión. Una auditoría incluye, también, evaluar lo apropiadas que son las políticas de contabilidad utilizadas y la razonabilidad de las estimaciones contables significativas efectuadas por la Administración, así como una evaluación de la presentación general de los estados financieros.

Consideramos que la evidencia de auditoría que hemos obtenido es suficiente y apropiada para proporcionarnos una base para nuestra opinión de auditoría.

### Opinión

En nuestra opinión, los mencionados estados financieros presentan razonablemente, en todos sus aspectos significativos, la situación financiera de Fundación Minera Escondida al 31 de diciembre de 2020 y 2019 y los resultados de sus operaciones y los flujos de efectivo por los años terminados en esas fechas de acuerdo con Normas Internacionales de Información Financiera.

Santiago, 15 de marzo de 2021.



Miguel Ossandón L.  
Rut: 5.233.410-1

**Ossandón & Ossandón**  
**Auditores Consultores Ltda.**  
**An Independent member of**  
**BKR International**

## **Contenido**

Estado de Situación Financiera  
Estado de Resultados Integrales por Naturaleza  
Estado de Cambios en el Patrimonio Neto  
Estado de Flujos de Efectivo Directo  
Notas a los Estados Financieros

Moneda funcional: Pesos chilenos  
Moneda presentación: M\$

# Índice

## Estados Financieros

1. Estado de Situación Financiera
2. Estado de Resultados Integrales por Naturaleza
3. Estado de Cambios en el Patrimonio Neto
4. Estado de Flujo de Efectivo Directo

## Notas a los Estados Financieros

1.	Información general	99
2.	Bases de presentación de los Estados Financieros	100
	a) Bases de presentación	100
	b) Período cubierto	100
	c) Declaración de cumplimiento	100
	d) Uso de estimaciones y juicios	100
	e) Clasificación de saldos en corrientes y no corrientes	101
	f) Compensación de saldos y transacciones	101
	g) Moneda funcional y de presentación	101
3.	Nuevos pronunciamientos contables	102
4.	Políticas contables significativas	103
	a) Transacciones con partes relacionadas	103
	b) Criterios de valorización de activos y pasivos financieros	103
	c) Propiedades, planta y equipos	105
	d) Bienes entregado en comodato	105
	e) Intangibles distintos de la plusvalía	106
	f) Instrumentos Financieros	106
	g) Deterioro del valor de los activos	106
	h) Provisiones	107
	i) Beneficios a los empleados	107
	j) Fondos recibidos en Administración	108
	k) Reconocimiento de ingresos y gastos	108
	l) Efectivo y equivalentes al efectivo	109
	m) Impuesto a las ganancias	109
	n) Segmentos	109
5.	Efectivo y equivalentes al efectivo	110
6.	Deudores comerciales y otras cuentas por cobrar, corrientes y no corrientes	111
7.	Otros activos financieros corrientes y no corrientes	113
8.	Propiedades, planta y equipos	116
9.	Cuentas por cobrar a entidades relacionadas	118
10.	Cuentas por pagar comerciales y otras cuentas por pagar	118
11.	Provisión por beneficios a los empleados	119
12.	Otros pasivos no financieros corrientes y no corrientes	120
13.	Patrimonio	122
14.	Ingresos de actividades ordinarias	125
15.	Otros ingresos y egresos por trabajos realizados por la entidad	125
16.	Gastos por beneficios a los empleados	126
17.	Otros gastos, por naturaleza	126
18.	Ingresos y egresos financieros, netos	126
19.	Diferencias de cambios	127
20.	Personal clave	127
21.	Administración del riesgo	129
22.	Medio ambiente	129
23.	Cauciones obtenidas de terceros	129
24.	Contingencias y compromisos	129
25.	Hechos posteriores	129

## FUNDACIÓN MINERA ESCONDIDA

ESTADOS DE SITUACIÓN FINANCIERA  
AL 31 DE DICIEMBRE DE 2020 y 2019  
(En miles de pesos – M\$)

<b>ACTIVOS</b>	<b>Nota</b>	<b>31.12.2020</b>	<b>31.12.2019</b>
	<b>N°</b>	<b>M\$</b>	<b>M\$</b>
<b>Corrientes:</b>			
Efectivo y efectivo equivalente	5	467.794	219.862
Deudores comerciales y otras cuentas por cobrar, corrientes	6	1.959	10.054
Otros activos financieros, corrientes	7	1.362.035	2.856.075
Total activos corrientes		1.831.788	3.085.991
<b>No corrientes:</b>			
Otros activos financieros, no corrientes	7	10.370.147	11.692.665
Activos no financieros, no corrientes		–	7.078
Deudores comerciales y otras cuentas por cobrar, no corrientes	6	52.252	36.750
Propiedades, planta y equipos	8	2.931.791	2.998.731
Total activos no corrientes		13.354.190	14.735.224
TOTAL ACTIVOS		15.185.978	17.821.215

**FUNDACIÓN MINERA ESCONDIDA**

ESTADOS DE SITUACIÓN FINANCIERA  
AL 31 DE DICIEMBRE DE 2020 Y 2019  
(En miles de pesos – M\$)

<b>PASIVOS Y PATRIMONIO NETO</b>	<b>Nota</b>	<b>31.12.2020</b>	<b>31.12.2019</b>
	<b>N°</b>	<b>M\$</b>	<b>M\$</b>
<b>Corrientes:</b>			
Cuentas por pagar comerciales y otras cuentas por pagar	10	280.400	189.489
Otros pasivos no financieros, corriente	12	1.040.404	2.336.470
Provisión por beneficio a los empleados	11	81.580	60.553
Total pasivos corrientes		1.402.384	2.586.512
<b>No corrientes:</b>			
Otros pasivos no financieros, no corriente	12	7.201.349	8.302.384
Total pasivos no corrientes		7.201.349	8.302.384
<b>Patrimonio neto:</b>			
Capital emitido	13 b)	4.212.090	4.212.090
Superávit acumuladas	13 e)	2.370.155	2.720.229
Patrimonio atribuible a los propietarios de la controladora		6.582.245	6.932.319
Participaciones no controladoras		-	-
Total patrimonio neto		6.582.245	6.932.319
Total patrimonio neto y pasivos		15.185.978	17.821.215

## FUNDACIÓN MINERA ESCONDIDA

ESTADOS DE RESULTADOS POR NATURALEZA  
POR LOS AÑOS TERMINADOS AL 31 DE DICIEMBRE DE 2020 Y 2019  
(En miles de pesos – M\$)

<b>Estados de Resultado por naturaleza</b>	<b>Nota N°</b>	<b>31.12.2020 M\$</b>	<b>31.12.2019 M\$</b>
Ingresos de actividades ordinarias	14	2.419.104	2.215.147
Otros ingresos, por naturaleza	15	2.181.249	4.441.346
Otros trabajos realizados por la entidad	15	(2.181.249)	(4.441.346)
Gastos por beneficios a los empleados	16	(600.236)	(612.276)
Gasto por depreciación, amortización	8	(66.940)	(130.161)
Otros gastos, por naturaleza	17	(1.914.290)	(1.802.414)
Otras ganancias (pérdidas)		1.360	2.096
Déficit de actividades operacionales		(161.002)	(327.608)
Ingresos financieros	18	95.422	194.805
Diferencia de cambio	19	(289.334)	256.703
Superávit (déficit) antes de impuesto		(354.914)	123.900
Gasto por impuestos a las ganancias		-	-
Superávit (déficit) del ejercicio		(354.914)	123.900

## FUNDACIÓN MINERA ESCONDIDA

ESTADOS DE CAMBIOS EN EL PATRIMONIO  
 POR LOS EJERCICIOS TERMINADOS AL 31 DE DICIEMBRE DE 2020 Y 2019  
 (En miles de pesos – M\$)

<b>31 de diciembre de 2020</b> <b>Estado de cambios en el patrimonio</b>	<b>Capital pagado M\$</b>	<b>Superávit acumuladas M\$</b>	<b>Patrimonio Total M\$</b>
<b>Saldo inicial al 01/01/2020</b>	4.212.090	2.720.229	6.932.319
Incremento (disminución) por cambios en políticas contables	-	-	-
Incremento (disminución) por correcciones de errores	-	4.840	4.840
<b>Saldo inicial reexpresados</b>	4.212.090	2.725.069	6.937.159
<b>Cambios en el patrimonio</b>			
Resultado Integral			
Superávit del ejercicio	-	(354.914)	(354.914)
Otro resultado integral	-	-	-
<b>Resultado integral</b>	-	(354.914)	(354.914)
Otros incrementos (decrementos) en patrimonio neto	-	-	-
Saldo final al 31/12/2020	4.212.090	2.370.155	6.582.245
<b>31 de diciembre de 2019</b> <b>Estado de cambios en el patrimonio</b>	<b>Capital pagado M\$</b>	<b>Superávit acumuladas M\$</b>	<b>Patrimonio Total M\$</b>
<b>Saldo inicial al 01/01/2019</b>	4.212.090	2.857.475	7.069.565
Incremento (disminución) por cambios en políticas contables	-	-	-
Incremento (disminución) por correcciones de errores	-	(261.146)	(261.146)
<b>Saldo inicial reexpresados</b>	4.212.090	2.596.329	6.808.419
<b>Cambios en el patrimonio</b>			
Resultado Integral			
Superávit del ejercicio	-	123.900	123.900
Otro resultado integral	-	-	-
<b>Resultado integral</b>	-	123.900	123.900
Otros incrementos (decrementos) en patrimonio neto	-	-	-
Saldo final al 31/12/2019	4.212.090	2.720.229	6.932.319

Las notas adjuntas número 1 a la 25 forman parte integrante de estos estados financieros

## FUNDACIÓN MINERA ESCONDIDA

ESTADO DE FLUJOS DE EFECTIVO – MÉTODO DIRECTO  
POR LOS EJERCICIOS TERMINADOS AL 31 DE DICIEMBRE DE 2020 Y 2019  
(En miles de pesos – M\$)

	2020 M\$	2019 M\$
<b>Flujos de efectivo procedentes de (utilizados en) actividades de operación</b>		
Cobros procedentes de aportes	2.132.429	1.411.138
Ingresos financieros	95.422	189.054
Pagos a proveedores por el suministro de bienes y servicios	(2.021.652)	(2.086.070)
Pagos por cuenta de los empleados	(628.196)	(635.732)
Otras entradas de efectivo	72.163	233.593
<b>Flujos de efectivo netos procedentes de actividades de operación</b>	<b>(349.834)</b>	<b>(888.017)</b>
<b>Flujos de efectivo procedentes de (utilizados en) actividades de inversión</b>		
Rescate (inversión) de otros activos financieros	597.766	757.021
Adiciones de Propiedades, planta y equipos e intangibles	-	-
<b>Flujos de efectivo netos utilizados en actividades de inversión</b>	<b>597.766</b>	<b>757.021</b>
Variación neta del efectivo y efectivo equivalente durante el ejercicio	247.932	(130.996)
Saldo inicial de efectivo y efectivo equivalente	219.862	350.858
Saldo final de efectivo y efectivo equivalente	467.794	219.862

## FUNDACIÓN MINERA ESCONDIDA

NOTAS A LOS ESTADOS FINANCIEROS  
POR LOS AÑOS TERMINADOS AL 31 DE DICIEMBRE DE 2020 Y 2019  
(En miles de pesos chilenos-M\$)

### 1. INFORMACIÓN GENERAL

Fundación Minera Escondida, fue constituida como institución sin fines de lucro con fecha 17 de enero de 1995. Su domicilio fue fijado en la ciudad de Antofagasta, la duración de la Fundación es de 50 años y el objeto social será la realización de programas y proyectos educacionales, investigación tecnológica, y la realización de toda clase de actividades tendientes a mejorar, en forma permanente las condiciones de vida de la comunidad.

Fundación Minera Escondida ejecuta diversos proyectos orientados a contribuir en el desarrollo comunitario. Sus ámbitos de acción estratégicos son Educación en primera infancia y Participación Social con énfasis en jóvenes, ejes que se articulan a través de proyectos que los mantienen en permanente relación con distintas organizaciones sociales de la comunidad y permitiendo formar a los futuros líderes de la sociedad civil. El alcance de la labor de Fundación Minera Escondida se concentra en la región de Antofagasta y sus nueve comunas.

Directorio y Persona Clave de la Gerencia ha definido, para estos efectos, considerar personal clave a aquellas personas que tienen autoridad y responsabilidad para planificar, dirigir y controlar las actividades de la Entidad, incluyendo a sus Directores.

Las políticas contables aplicadas en la elaboración de los estados financieros de la Fundación se detallan en la Nota 3.

Estos estados financieros se presentan en miles de pesos chilenos, por ser la moneda funcional del entorno económico de la Fundación definido por el Consejo Directivo de fecha 25 de marzo de 2011 en sesión N°60.

Los presentes estados financieros fueron aprobados por el directorio en sesión N° 94 de fecha 15 de marzo de 2021.

## 2. BASES DE PRESENTACIÓN DE LOS ESTADOS FINANCIEROS

### a) Bases de Presentación

Los presentes estados financieros que corresponden a los estados de situación financiera al 31 de diciembre de 2020 y 2019, y los resultados integrales, los cambios en el patrimonio y los flujos de efectivo por los años terminados el 31 de diciembre de 2020 y 2019, han sido preparados de acuerdo con las Normas Internacionales de Información Financiera (NIIF).

Las principales políticas contables relacionadas con la adopción de las NIIF han sido preparadas de acuerdo con las Normas Internacionales de Información Financiera, que para estos efectos comprenden las normas e interpretaciones emitidas por la International Accounting Standards Board (“IASB”).

Los presentes estados financieros cumplen cada una de las Normas Internacionales de Información Financiera vigente a esta fecha.

### b) Período cubierto

Los presentes estados financieros de Fundación Minera Escondida., comprenden los ejercicios que a continuación se mencionan:

- Estados de situación financiera clasificados al 31 de diciembre de 2020 y 2019.
- Estados de resultados integrales por naturaleza por los años terminados el 31 de diciembre de 2020 y 2019.
- Estados de cambios en el patrimonio neto por los años terminados el 31 de diciembre de 2020 y 2019.
- Estados de flujos de efectivo directo por los años terminados el 31 de diciembre de 2020 y 2019.

### c) Declaración de cumplimiento

La información contenida en estos estados financieros es responsabilidad del Directorio de Fundación Minera Escondida, que manifiesta expresamente que se han aplicado en su totalidad los principios y criterios incluidos en las Normas Internacionales de Información Financiera, emitidas por el International Accounting Standard Board (IASB), y representan la adopción integral, explícita y sin reservas de las referidas normas internacionales.

### d) Uso de Estimaciones y Juicios

En la preparación de los estados financieros, la Administración realiza juicios, estimaciones y supuestos que afectan la aplicación de las políticas de contabilidad y los montos de activos, pasivos, ingresos y gastos presentados. Los resultados reales pueden diferir de estas estimaciones.

Las estimaciones y supuestos relevantes son revisados regularmente por la Alta Administración de la Fundación a fin de cuantificar algunos activos, pasivos, ingresos, gastos e incertidumbres. Las revisiones de las estimaciones contables son reconocidas en el período en que la estimación es revisada y en cualquier período futuro afectado.

En particular, la información sobre áreas más significativas de estimación de incertidumbres y juicios críticos en la aplicación de políticas contables que tienen el efecto más importante sobre los montos reconocidos en los estados financieros son los siguientes:

- Las pérdidas por deterioro de determinados activos.
- Valoración de instrumentos financieros.
- La vida útil de los activos materiales e intangibles.
- Compromisos y contingencias.

**e) Clasificación de saldos en corrientes y no corrientes**

En el estado de situación financiera, los saldos se clasifican en función de sus vencimientos, es decir, como corrientes aquellos con vencimiento igual o inferior a doce meses y como no corrientes, aquellos con vencimiento superior a dicho período.

Adicionalmente, se considera en la clasificación de un activo como corriente, la expectativa o intención de la Administración de venderlo o consumirlo en el ciclo de operación de la Fundación.

En el caso que existiesen obligaciones cuyo vencimiento es inferior a doce meses, pero cuyo refinanciamiento a largo plazo esté asegurado a discreción de la Fundación, mediante contratos de crédito disponibles de forma incondicional con vencimiento a largo plazo, estos se clasifican como pasivos no corrientes.

**f) Compensación de saldos y transacciones**

Como norma general en los estados financieros no se compensa ni los activos y pasivos, ni los ingresos y gastos, salvo en aquellos casos en que la compensación sea requerida o esté permitida por alguna norma y esta presentación sea el reflejo del fondo de la transacción.

Los ingresos y gastos con origen en transacciones que, contractualmente o por imperativo de una norma legal, contemplan la posibilidad de compensación y que la Fundación tiene la intención de liquidar por su importe neto o de realizar el activo y proceder al pago del pasivo de forma simultánea, se presentan netos en las cuentas de resultados integrales y estado de situación financiera.

**g) Moneda Funcional y de presentación**

La moneda funcional y de presentación de la Fundación es el peso chileno.

La moneda funcional de la Fundación ha sido determinada como la moneda del ambiente económico principal en que funciona. Las transacciones que se realizan en una moneda distinta a la moneda funcional se convierten a la tasa de cambio vigente a la fecha de la transacción. Los activos y pasivos monetarios expresados en monedas distintas a la funcional se convierten a las tasas de cambio de cierre. Las ganancias y pérdidas por la reconversión se incluyen en las utilidades o pérdidas netas del año dentro del rubro diferencias de cambio.

Los activos y pasivos en moneda extranjera y unidades de fomento se presentan a los siguientes tipos de cambio y valores de cierre:

	31.12.2020	31.12.2019
	\$	\$
Dólar estadounidense (US\$)	710,95	748,74
Unidades de Fomento (UF)	29.070,33	28.309,94

### 3. **NUEVOS PRONUNCIAMIENTOS CONTABLES**

A la fecha de emisión de los presentes estados financieros, los siguientes pronunciamientos contables habían sido emitidos por el IASB, con entrada en vigor a la fecha de estos estados financieros.

Normas, Enmiendas a NIIF e Interpretaciones que han sido emitidas pero su fecha de aplicación aún no está vigente:

<b>Nuevas NIIF</b>	<b>Fecha de aplicación obligatoria</b>
--------------------	--

NIIF 17, Contratos de Seguros	Períodos anuales iniciados en o después del 1 de enero de 2021.
-------------------------------	---

<b>Enmiendas a NIIF</b>	<b>Fecha de aplicación obligatoria</b>
-------------------------	--

NIIF 10 Estados Financieros Consolidados, y NIC 28, Inversiones en Asociadas y Negocios Conjuntos: Transferencia o contribución de activos entre un inversionista y su asociada o negocio conjunto	Fecha efectiva diferida indefinidamente
--	---

Enmiendas a las referencias en el Marco Conceptual para la Información Financiera	Períodos anuales iniciados en o después del 1 de enero de 2021.
---	---

Enmiendas a la definición de Negocio (Modificaciones a la NIIF 3)	Períodos anuales iniciados en o después del 1 de enero de 2021.
---	---

Enmiendas a la definición de Material (Modificaciones a la NIC I NIC 8)	Períodos anuales iniciados en o después del 1 de enero de 2021
---	--

La aplicación de las enmiendas y nuevas interpretaciones no ha tenido un efecto significativo en los montos reportados en estos estados financieros. Sin embargo, podrían afectar la contabilización de futuras transacciones o acuerdos.

#### 4. POLÍTICAS CONTABLES SIGNIFICATIVAS

A continuación, se describen las principales políticas contables adoptadas en la preparación de los presentes estados financieros:

##### a) Transacciones con partes relacionadas

La Fundación revela en notas a los estados financieros las transacciones y saldos con partes relacionadas. Conforme a lo instruido en la NIC 24, se ha informado separadamente las transacciones de las empresas relacionadas, el personal clave de la Administración de la entidad y otras partes relacionadas.

Personal clave de la Gerencia son aquellas personas que tienen autoridad y responsabilidad para planificar, dirigir y controlar las actividades de la Fundación ya sea directa o indirectamente, incluyendo cualquier miembro del Directorio.

##### b) Criterios de valorización de activos y pasivos financieros

Inicialmente todos los activos y pasivos financieros deben ser valorizados según su valor razonable considerando, además, cuando se trata de activos o pasivos financieros no clasificados como a valor razonable con cambios en resultados, los costos de transacción que son directamente identificables a la adquisición o emisión del activo o pasivo financiero.

Las valorizaciones posteriores de los activos y pasivos financieros dependerán de la categoría en la que se hayan clasificado. La clasificación depende del propósito con el que se adquirieron los activos y pasivos financieros. La Administración determina la clasificación de sus activos financieros en el momento de su reconocimiento inicial, según se explica a continuación:

- **Activos financieros a valor razonable con cambios en resultados**

Incluye la cartera de negociación y aquellos activos financieros que han sido designados como tales en el momento de su reconocimiento inicial y que se gestionan y evalúan según el criterio de valor razonable. Los instrumentos financieros para negociación corresponden a valores adquiridos con la intención de generar ganancias por la fluctuación de precios en el corto plazo o a través de márgenes en intermediación, o que están incluidos en un portafolio en el que existe un patrón de toma de utilidades de corto plazo.

Los instrumentos para negociación se encuentran valorados a su valor razonable de acuerdo con los precios de mercado a la fecha de cierre de cada ejercicio. Las utilidades o pérdidas provenientes de los ajustes para su valorización a valor razonable, como asimismo los resultados por las actividades de negociación, se registran directamente en resultados en el momento que ocurren.

- **Deudores comerciales y otras cuentas por cobrar**

Los deudores comerciales y cuentas por cobrar son activos financieros no derivados con pagos fijos o determinables que no cotizan en un mercado activo y corresponden a activos financieros originados por un tercero a cambio de financiamiento de efectivo directamente a un tercero.

Se incluyen en activos corrientes aquellos activos con vencimientos de hasta 12 meses desde de la fecha del balance.

La valorización de estos activos financieros es a costo amortizado, reconociendo en resultados los intereses devengados en función a su tasa de interés efectiva. A juicio de la Administración, la tasa efectiva es igual a la tasa nominal contractual.

- **Activos financieros mantenidos hasta su vencimiento**

Los activos financieros mantenidos hasta su vencimiento son activos financieros no derivados con pagos fijos o determinables y vencimiento fijo que la Administración de la Fundación tiene la intención y la capacidad de mantener hasta su vencimiento.

Estos activos financieros se registran a su valor de costo más intereses y reajustes devengados menos las provisiones por deterioro constituidas cuando su monto registrado es superior al monto estimado de recuperación.

- **Activos financieros disponibles para la venta**

Son aquellos activos financieros que no son activos financieros valorizados a valor razonable con cambios en resultados, ni son inversiones mantenidas hasta el vencimiento, ni constituyen préstamos y cuentas por cobrar. Estos activos financieros son reconocidos inicialmente al costo y posteriormente son valorados a su valor razonable según los precios de mercado o valorizaciones obtenidas del uso de modelos. Las utilidades o pérdidas no realizadas originadas por el cambio en su valor razonable son reconocidas con cargo o abono a cuentas patrimoniales. Cuando estas inversiones son enajenadas o se deterioran, el monto de los ajustes a valor razonable acumulado en patrimonio es traspasado a resultados y se informa bajo el rubro ganancias (pérdidas) que surgen de la diferencia entre el valor libro anterior y el valor justo de activos financieros reclasificados medidos a valor razonable.

- **Pasivos financieros**

Estos incluyen los préstamos y se valorizan inicialmente por el monto efectivo recibido, neto de los costos de transacción. Los otros pasivos financieros son posteriormente valorizados al costo amortizado utilizando el método de la tasa de interés efectiva, reconociendo los gastos por interés sobre la base de la rentabilidad efectiva.

- **Cuentas por pagar comerciales y otras cuentas por pagar**

Las cuentas por pagar comerciales y otras cuentas por pagar se reconocen inicialmente a su valor razonable y posteriormente se valoran por su costo amortizado utilizando el método de la tasa de interés efectiva.

### c) Propiedades, planta y equipos

La Fundación aplica el modelo de costo en la valorización de sus propiedades, planta y equipos. Para ello, con posterioridad de su reconocimiento como activo, los activos de propiedad, plantas y equipos se contabilizan por su costo menos la depreciación y el importe acumulados de las pérdidas por deterioro del valor.

La depreciación de propiedades, planta y equipos es calculada linealmente basada en la vida útil estimada de los bienes del activo fijo, considerando el valor residual estimado de éstos. Cuando un bien está compuesto por componentes significativos, que tienen vidas útiles diferentes, cada parte se deprecia en forma separada. Las estimaciones de vidas útiles y valores residuales de los activos fijos son revisadas y ajustadas si es necesario, a cada fecha de cierre de los estados financieros.

Las vidas útiles estimadas de propiedades, planta y equipos son las siguientes:

<b>Tipos de bienes</b>	<b>N° de años</b>
Terrenos y edificios	20-60
Planta y equipos	3-15
Equipos computacionales	2-12
Instalaciones fijas y accesorios	2-10
Vehículos	3-7
Otras Propiedades, planta y equipos	3-15

Cuando el valor libro de un activo de Propiedades, planta y equipos excede a su monto recuperable, este es reducido inmediatamente hasta su monto recuperable.

### d) Bienes entregados en comodato

Los bienes entregados en comodato siguen formando parte de propiedades, planta y equipos de la institución y son controlados y registrados como tales mientras son usados por las instituciones beneficiarias del comodato. No existen antecedentes que hagan pensar en un posible deterioro.

- **Corporación Nacional del Cáncer (“CONAC”)**

La Fundación entregó en comodato en agosto de 1999 el terreno y edificio ubicados en Eduardo Lefort N°1638 en la ciudad de Antofagasta a la Corporación Nacional del Cáncer (“CONAC”), con el objeto de que se destine como hogar de acogida para pacientes oncológicos. El contrato tiene una duración de cinco años, renovable a favor de CONAC, los cuales han sido renovados consecutivamente hasta la fecha.

- **Fundación Educacional Escondida**

En marzo de 2010, la Fundación entregó en comodato una cabina simuladora transportable a Fundación Educacional Escondida, con objeto de que se destine a fines de capacitación asociados a los diversos programas que ella ejecuta, en el ámbito de la instrucción y capacitación.

**e) Intangibles distintos de la Plusvalía**

Los activos intangibles corresponden a marcas, patentes y licencias para programas informáticos que se reconocen al costo menos las pérdidas por deterioro acumuladas.

**f) Instrumentos Financieros**

Los instrumentos financieros corresponden a inversiones en fondos mutuos, depósitos a plazo y fondos de inversión, los cuales son mantenidos por la Fundación en conformidad a la restricción estatutaria que establece que el 50% del total del aporte patrimonial inicial recibido por la Fundación, debe permanecer en inversiones de instrumentos de renta fija de emisores solventes, junto con los ingresos proveniente de esas inversiones.

Los aportes recibidos por la Fundación por parte de Minera Escondida Limitada, con posterioridad al aporte inicial presentan igualmente una restricción, de manera que según la necesidad de inversión social de la Fundación, sobre la base de proyectos que sean sometidos a consideración del Directorio, los fondos que aún no se encuentran ejecutados debe permanecer en inversiones de instrumentos de renta fija de emisores solventes, junto con los ingresos proveniente de esas inversiones, por lo cual los fondos que están sujetos a estas restricciones son clasificadas en el rubro otros activos financieros, no corrientes.

**g) Deterioro del valor de los Activos**

**· Activos financieros**

Un activo financiero es evaluado en cada fecha de presentación para determinar si existe evidencia objetiva de deterioro. Un activo financiero está deteriorado si existe evidencia objetiva que uno o más eventos han tenido un negativo efecto futuro del activo.

Una pérdida por deterioro en relación con activos financieros registrados al costo amortizado se calcula como la diferencia entre el importe en libros del activo y el valor actual de los flujos de efectivo estimados, descontados al tipo de interés efectivo.

Una pérdida por deterioro en relación con un activo financiero al valor razonable con efecto en resultado se calcula por referencia a su valor razonable y la pérdida se refleja directamente en el estado de resultado en el ítem de costos financieros.

Una pérdida por deterioro en relación con un activo financiero disponible para la venta se calcula por referencia a su valor razonable y la pérdida se refleja en patrimonio en una cuenta de reserva.

El reverso de una pérdida por deterioro ocurre sólo si este puede ser relacionado objetivamente con un evento ocurrido después de que este fue reconocido. En el caso de los activos financieros registrados al costo amortizado y para los disponibles para la venta que son títulos de venta, el reverso es reconocido en el resultado.

**· Deterioro activos no financieros**

La Fundación evalúa anualmente la existencia de indicadores de deterioro sobre activos no financieros tales como, propiedades, plantas y equipos, intangibles distintos de la plusvalía. Si existen indicadores, la Fundación estima el monto recuperable del activo deteriorado. De no ser posible estimar el monto recuperable del activo deteriorado a nivel individual, la Fundación estima el monto recuperable de la unidad generadora de efectivo al cual el activo pertenece.

El monto recuperable es definido como el mayor entre el valor justo, menos los costos de venta y el valor en uso. El valor en uso es determinado mediante la estimación de los flujos de efectivo futuros, asociados al activo o unidad generadora de efectivo, descontados a su valor presente, utilizando tasas de interés, antes de impuestos, que reflejan el valor del dinero en el tiempo y los riesgos específicos del activo. En el caso que el monto del valor libro del activo exceda a su monto recuperable, la Fundación registra una pérdida por deterioro en los resultados del período.

La Fundación evalúa si los indicadores de deterioro sobre activos no corrientes que derivaron en pérdidas registradas en ejercicios pasados han desaparecido o han disminuido. Si existe esta situación, el monto recuperable del activo específico es recalculado y su valor libro incrementado si es necesario. El incremento es reconocido en el estado de resultados integrales como un reverso de pérdidas por deterioro. El incremento del valor del activo previamente deteriorado es reconocido sólo si éste proviene de cambios en los supuestos que fueron utilizados para calcular el monto recuperable. El monto de incremento del activo producto del reverso de la pérdida por deterioro es limitado hasta el monto que hubiera sido reconocido de no haber existido el deterioro

#### **h) Provisiones**

Las provisiones son reconocidas cuando:

- a) La Fundación tiene una obligación presente como resultado de un evento pasado,
- b) Es probable que se requiera una salida de recursos incluyendo beneficios económicos para liquidar la obligación,
- c) Se puede hacer una estimación confiable del monto de la obligación.

En la eventualidad que la provisión o una parte de ella sean reembolsadas, el reembolso es reconocido como un activo separado solamente si se tiene certeza del ingreso.

En el estado de resultados el gasto por cualquier provisión es presentado en forma neta de cualquier reembolso.

#### **i) Beneficios a los empleados**

Los costos asociados a los beneficios contractuales del personal, relacionados con los servicios prestados por los trabajadores durante el ejercicio se cargarán a resultados en el período en que se devengan.

- **Vacaciones al personal**

La Fundación reconoce el gasto por vacaciones del personal sobre base devengada. Este beneficio corresponde a todo el personal y equivale a un importe fijo según los contratos particulares de cada trabajador. Este beneficio es registrado de acuerdo con las remuneraciones del personal.

- **Bonos de vacaciones**

La Fundación otorga un bono anual de vacaciones equivalente a medio sueldo base mensual vigente al momento en que el trabajador inicie su período de vacaciones. Este bono se paga una vez aprobada la solicitud de vacaciones, y se liquida con la remuneración del mes siguiente, siempre que se trate de aquella parte del feriado que la legislación vigente declara como infraccionable, esto es, de a lo menos diez días hábiles.

Se reconoce el gasto por bono de vacaciones del personal a través del método del devengo y se registra a su valor nominal.

- **Bono de gestión**

A partir del año 2017 la Fundación paga sólo al Director Ejecutivo un bono de gestión variable, equivalente a un 30% del sueldo bruto mensual.

- **Indemnización por años de servicios (IAS)**

La Fundación no reconoce indemnización por años y servicios con su personal por no encontrarse pactada contractualmente y no existir una conducta habitual para generar dicho pago.

**j) Fondos recibidos en Administración**

Los fondos recibidos en administración corresponden a fondos entregados por instituciones y organizaciones del sector público, privado y de la Entidad civil, las cuales pueden ser beneficiarias directas de los proyectos o no.

De acuerdo con la NIC 20 se reconocen como ingresos durante el período que sea necesario para asociarlos con los costos relacionados, que se tenga la intención de compensar, o en una base sistemática y no deben ser acreditados directamente a patrimonio. Si no hay condiciones vinculadas a la ayuda y que específicamente se relacionen con las actividades de operación de la Fundación (distinta al requerimiento de operar en ciertas regiones o sectores de industria), tales aportes no deben ser acreditados directamente a patrimonio. La aprobación y uso de estos fondos en los distintos proyectos son aprobadas por el directorio de la Fundación.

**k) Reconocimiento de ingresos y gastos**

Los ingresos ordinarios incluyen el valor razonable de las contraprestaciones recibidas o a recibir por los aportes o donaciones normales o extraordinarios que puede realizar Minera Escondida Limitada a la Fundación.

La Fundación reconoce los ingresos cuando el importe de estos se puede valorar con fiabilidad, es probable que los beneficios económicos futuros vayan a fluir a la entidad y se cumplen las condiciones específicas para cada una de las actividades de la Fundación.

Fundación Minera Escondida tiene el carácter de donataria hábil para los efectos de lo dispuesto en el Artículo N°46 del decreto Ley N°3.063, de 1979, en relación con lo dispuesto en el Artículo N°3 el DLF N°1, de 1996 del Ministerio de Hacienda.

En virtud de lo anterior, todas las donaciones que Minera Escondida Limitada, fundadora de Fundación Minera Escondida, efectúa a favor de esta última, y todas aquellas otras donaciones que se le hacen por otras empresas o instituciones, se encuentran amparadas por el beneficio tributario señalado, que consiste en que las donaciones efectuadas son aceptadas por el Servicio de Impuestos Internos como gasto tributario para la determinación de Impuesto de Primera Categoría, hasta por un monto equivalente al 4,5% de la Renta Líquida Imponible de primera Categoría, conforme al límite establecido en el artículo 10 de la Ley N°19.885.

Los ingresos y gastos financieros se reconocen cuando estos se encuentran devengados.

La Fundación realizó el análisis de los ingresos de acuerdo con lo establecido en la NIIF 15.

- (i) identificación del contrato.
- (ii) identificar obligaciones de desempeño.
- (iii) determinar el precio de la transacción.
- (iv) asignar el precio.
- (v) reconocer el ingreso.

#### l) Efectivo y equivalentes al efectivo

En el rubro efectivo y equivalentes al efectivo del estado de situación financiera se registra el efectivo en caja, saldos en bancos, fondos mutuos y depósitos a plazo.

Para la elaboración del estado de flujos de efectivo se toman en consideración los siguientes conceptos:

- **Flujos de efectivo**

Las entradas y salidas de efectivo y de efectivo equivalentes, entendiéndose por éstas las inversiones a corto plazo de gran liquidez y con bajo riesgo de cambios en su valor, tales como: efectivo en caja, depósitos a plazo y otras inversiones a corto plazo de alta liquidez.

- **Actividades operacionales**

Corresponden a las actividades normales realizadas por la Fundación, así como otras actividades que no pueden ser calificadas como de inversión o de financiamiento.

- **Actividades de inversión**

Corresponden a la adquisición, enajenación o disposición por otros medios, de activos a largo plazo y otras inversiones no incluidas en el efectivo y equivalente de efectivo.

- **Actividades de financiamiento**

Las actividades que producen cambios en el tamaño y composición del patrimonio neto y de los pasivos que no formen parte de las actividades operacionales ni de inversión.

#### m) Impuesto a las ganancias

La Fundación, según la legislación tributaria vigente, no ha determinado impuesto a la renta y diferido, ya que sus actividades y operaciones se encuentran exentas de impuesto a la renta.

En consideración a lo anterior, no se han registrado efectos en los estados financieros por concepto de impuesto a la renta e impuestos diferidos.

#### n) Segmentos

Los segmentos operativos se definen como componentes de una entidad para la cual existe información financiera separada y que es regularmente utilizada por el principal tomador de decisiones con el propósito de asignar recursos y evaluar desempeño.

La Fundación no presenta información por segmentos, dado que la información financiera que utiliza la Administración para propósitos de información interna y su toma de decisiones, no considera segregación de ningún tipo.

## 5. EFECTIVO Y EQUIVALENTES AL EFECTIVO

La composición de los saldos del efectivo y equivalentes al efectivo al 31 de diciembre de 2020 y 2019, es la siguiente:

	<b>31.12.2020</b>	<b>31.12.2019</b>
	<b>M\$</b>	<b>M\$</b>
Banco Bice	123.762	52.202
Banco Bice US\$	181.717	2.137
Banco Estado	162.315	165.523
Totales	467.794	219.862

El detalle de los tipos de moneda del cuadro anterior es el siguiente:

	<b>31.12.2020</b>	<b>31.12.2019</b>
	<b>M\$</b>	<b>M\$</b>
Pesos	286.077	217.725
Dólar	181.717	2.137
Totales	467.794	219.862

Al 31 de diciembre de 2020 y 2019, el valor razonable del efectivo y equivalentes de efectivo es igual al valor libro.

## 6. DEUDORES COMERCIALES Y OTRAS CUENTAS POR COBRAR, CORRIENTES Y NO CORRIENTES

La composición de los deudores comerciales y otras cuentas por cobrar al 31 de diciembre de 2020 y 2019, es la siguiente:

	Corriente		No Corriente	
	31.12.2020	31.12.2019	31.12.2020	31.12.2019
	M\$	M\$	M\$	M\$
Convenios de cofinanciamiento	651	10.054	-	-
Deudores Fundación	109.478	109.478	-	-
Cuentas por cobrar	19.757	19.757	-	-
Cuentas del personal	912	-	52.252	36.750
Deudores varios	609	1.260	-	-
Anticipo de proveedores	1.047	-	-	-
Estimación deudores incobrables	(130.495)	(130.495)	-	-
<b>Totales</b>	<b>1.959</b>	<b>10.054</b>	<b>52.252</b>	<b>36.750</b>

- a) El detalle del vencimiento de los deudores comerciales al 31 de diciembre de 2020 y 2019, es el siguiente:

	31.12.2020	31.12.2019
	M\$	M\$
Con vencimiento menor a tres meses	-	-
Con vencimiento mayor a tres meses y menor de doce meses	1.959	10.054
Con vencimiento mayor a doce meses	52.252	36.750
<b>Totales</b>	<b>54.211</b>	<b>46.804</b>

El valor justo de otras cuentas por cobrar no difiere significativamente del valor de libros presentado.

- b) El movimiento de las cuentas para controlar el deterioro existente en los deudores comerciales y otras cuentas por cobrar es el siguiente:

	31.12.2020	31.12.2019
	M\$	M\$
<b>Deterioro por deudas incobrables</b>		
Saldo inicial	(130.495)	(125.758)
Deterioro del ejercicio	-	(4.737)
<b>Totales</b>	<b>(130.495)</b>	<b>(130.495)</b>

c) El movimiento de los Préstamo Empresa por cobrar al 31 de diciembre de 2020 y 2019, es el siguiente:

Al 31 de diciembre de 2020:

Beneficiario	Fecha	Saldo inicial	Nuevos Préstamos 2020	Finiquito 2020	Superávit acumulado	Amortización del ejercicio	Interés anual	Descuento Rem. interés	Valor actuarial NIIF 9	Saldo al 31.12.2020
Andrés Ortíz Zárate	19-04-2016	3.947	-	-	-	(2.000)	300	(300)	(6)	1.941
Cynthia Ovalle Rodríguez	19-12-2018	9.512	-	-	-	-	-	-	743	10.255
Eugenia Camazon Herrera	30-08-2018	9.643	-	-	-	-	300	(300)	(254)	9.389
Marcela Oyarzún Soto	30-01-2018	9.705	-	-	-	-	300	(300)	(74)	9.631
Marcia Peña Barraza	10-05-2016	3.943	-	-	-	(2.000)	300	(300)	(8)	1.935
José Antonio Díaz	11-06-2020	-	10.000	-	-	-	175	(175)	(434)	9.566
Hernán Retamales	13-10-2020	-	10.000	-	-	-	75	(75)	(465)	9.535
Totales		36.750	20.000	-	-	(4.000)	1.450	(1.450)	(498)	52.252

Al 31 de diciembre de 2019:

Beneficiario	Fecha	Saldo inicial	Nuevos Préstamos 2019	Finiquito 2019	Superávit acumulado	Amortización del ejercicio	Interés anual	Descuento Rem. interés	Valor actuarial NIIF 9	Saldo al 31.12.2019
Adelina Vilca Navea	06-05-2014	10.000	-	-	(8.000)	(2.000)	-	-	-	-
Andrés Ortíz Zárate	19-04-2016	10.000	-	-	-	(6.000)	300	(300)	(53)	3.947
Carolina Vilches Flores	25-04-2014	10.675	-	-	(8.000)	(2.675)	-	-	-	-
Cynthia Ovalle Rodríguez	19-12-2018	10.000	-	-	-	-	-	-	(488)	9.512
Eugenia Camazon Herrera	30-08-2018	10.000	-	-	-	-	25	(25)	(357)	9.643
Marcela Oyarzún Soto	30-01-2018	9.900	-	-	100	-	300	(300)	(295)	9.705
Marcia Peña Barraza	10-05-2016	10.000	-	-	-	(6.000)	300	(300)	(57)	3.943
Yessi Barrios Gárate	14-04-2014	11.230	-	(2.000)	(9.230)	-	25	(25)	-	-
Jenny Zepeda Domínguez	28-02-2012	175	-	-	(175)	-	-	-	-	-
Jorssy Álvarez Miranda	18-12-2007	213	-	-	(213)	-	-	-	-	-
María Cifuentes Reaño	08-07-2015	(189)	-	-	189	-	300	(300)	-	-
Totales		82.004	-	(2.000)	(25.329)	(16.675)	1.250	(1.250)	(1.250)	36.750

El préstamo equivale un beneficio único por M\$10.000 el cual posee un interés anual simple no reajutable del 3%, siendo este último descontado por liquidación de sueldo dado que el trabajador solo deberá cancelar los intereses que este beneficio devengue siempre que se cumplan las siguientes características:

1. Por incapacidad total y permanente
2. Por gran invalidez o por muerte del empleado
3. Terminarse el contrato individual de trabajo
4. En la medida que el trabajador sea desvinculado o se desvincule en forma voluntaria de la Fundación deberá devolver:

- Hasta 36 meses deberá devolver M\$10.000
- Entre los 36 y 48 meses deberá devolver M\$4.000
- Entre los 48 y 59 meses deberá devolver M\$2.000
- A los 60 meses la deuda queda extinguida

## 7. OTROS ACTIVOS FINANCIEROS CORRIENTES Y NO CORRIENTES

La composición de los otros activos financieros al 31 de diciembre de 2020 y 2019 es el siguiente:

	31.12.2020	31.12.2019
	M\$	M\$
Depósito a plazo (i)	4.946.762	10.557.774
Fondos Mutuos	3.244.294	332.371
Fondos de inversión	3.541.126	3.658.595
Totales	11.732.182	14.548.740

(i) Corresponde a fondos de inversión para ser utilizados en los proyectos comprometidos por la Fundación y se encuentran restringidos para su libre disponibilidad, situación por la cual no califica como efectivo y equivalente de efectivo de acuerdo con lo indicado en NIC 7 Estado de flujo de efectivo.

a) El detalle por tipo de inversión es el siguiente:

	31.12.2020	31.12.2019
	M\$	M\$
Inversión corriente	1.362.035	2.856.075
Inversión no corriente	10.370.147	11.692.665
Totales	11.732.182	14.548.740

b) El detalle de las restricciones sobre las inversiones es el siguiente:

	Restricción temporal		Restricción permanente	
	31.12.2020	31.12.2019	31.12.2020	31.12.2019
	M\$	M\$	M\$	M\$
Fondo de inversión	341.850	289.265	3.199.275	3.369.330
Depósito a plazo	4.946.762	10.557.774	-	-
Fondos Mutuos	3.244.295	332.371	-	-
Totales	8.532.907	11.179.410	3.199.275	3.369.330

La Fundación está sujeta a una restricción estatutaria permanente sobre el aporte patrimonial de Minera Escondida Limitada, el que establece lo siguiente: Se requiere que el 50% del total de este aporte debe permanecer en inversiones de instrumentos de renta fija de emisores solventes, destinándose el 50% restante en conjunto con los ingresos provenientes de las inversiones antes mencionadas, para la realización de los fines propios de la Fundación.

- c) El detalle de las inversiones en depósitos a plazo es el siguiente:

Al 31 de diciembre de 2020:

	<b>Fecha de emisión</b>	<b>Fecha de vencimiento</b>	<b>Capital M\$</b>	<b>Interés M\$</b>	<b>Total M\$</b>
Banco de Chile	29-12-2020	09-03-2021	561.043	15	561.058
Banco Bice	19-11-2020	15-01-2021	1.833.051	1.540	1.834.591
Banco Bice	21-12-2020	18-02-2021	1.044.343	209	1.044.552
Banco Bice	19-11-2020	15-01-2021	1.505.297	1.264	1.506.561
Totales			4.943.734	3.028	4.946.762

Al 31 de diciembre de 2019:

	<b>Fecha de emisión</b>	<b>Fecha de vencimiento</b>	<b>Capital M\$</b>	<b>Interés M\$</b>	<b>Total M\$</b>
Banco de Chile	05-11-2019	14-01-2020	614.409	2.064	616.473
Banco de Chile	05-11-2019	14-01-2020	1.427.822	4.797	1.432.619
Banco de Chile	05-11-2019	14-01-2020	1.023.672	3.440	1.027.112
Banco Bice	30-10-2019	08-01-2020	1.806.173	6.719	1.812.892
Banco Bice	22-11-2019	21-01-2020	1.491.260	3.490	1.494.750
Banco Bice	26-11-2019	15-01-2020	1.111.858	2.335	1.114.193
Banco Bice	13-12-2019	27-01-2020	128.003	146	128.149
Banco Bice	13-12-2019	22-01-2020	1.341.148	1.529	1.342.677
Banco Bice	19-12-2019	28-01-2020	99.012	75	99.087
Banco Bice	20-12-2019	29-01-2020	1.474.704	1.027	1.475.731
Banco Bice	20-12-2019	29-01-2020	14.071	20	14.091
Totales			10.532.132	25.642	10.557.774

Los aportes sólo deben ser utilizados para el financiamiento anual de la Fundación y beneficios sociales que ésta realiza de acuerdo con la aprobación de planificación de proyectos que ejecuta de forma anual, aprobados por el Directorio.

d) El detalle de las inversiones en cuotas de fondos mutuos es el siguiente:

<b>Institución</b>	<b>Moneda</b>	<b>Cantidad cuotas</b>	<b>Valor cuota \$</b>	<b>31.12.2020 M\$</b>
Banco Bice	Pesos	763.030,57	1.949,21	1.487.303
Banco Bice	Pesos	62.157,07	1.949,21	121.157
Banco Bice	Pesos	18.083,28	1.949,21	35.248
Banco Bice	Pesos	505.301,42	1.949,21	984.936
Banco Bice	Dólar	523.916,00	1.175,09	615.649
<b>Total</b>				<b>3.244.293</b>

<b>Institución</b>	<b>Moneda</b>	<b>Cantidad cuotas</b>	<b>Valor cuota \$</b>	<b>31.12.2019 M\$</b>
Banco Bice	Pesos	66.533,57	1.931,06	128.480
Banco Bice	Pesos	3.557,19	1.931,06	6.869
Banco Bice	Pesos	102.028,00	1.931,06	197.022
<b>Total</b>				<b>332.371</b>

a) El detalle de las inversiones en fondos de inversión es el siguiente:

<b>Institución</b>	<b>Moneda</b>	<b>Tipo de inversión</b>	<b>31.12.2020 M\$</b>
Banco Santander	Dólar	Depósitos a plazo	3.541.126
<b>Total</b>			<b>3.541.126</b>

<b>Institución</b>	<b>Moneda</b>	<b>Tipo de inversión</b>	<b>31.12.2019 M\$</b>
Banco Santander	Dólar	Depósitos a plazo	3.658.595
<b>Total</b>			<b>3.658.595</b>

## 8. PROPIEDADES, PLANTA Y EQUIPOS

a) La composición del rubro al 31 de diciembre de 2020 y 2019, es la siguiente:

<b>Propiedades, planta y equipos, neto</b>	<b>31.12.2020</b>	<b>31.12.2019</b>
	<b>M\$</b>	<b>M\$</b>
Terrenos	1.173.952	1.173.952
Edificios	1.501.271	1.540.679
Planta y equipos	8.481	10.707
Bienes en comodato	248.087	273.393
Totales Propiedades, planta y equipos, neto	2.931.791	2.998.731

<b>Propiedades, planta y equipos, bruto</b>	<b>31.12.2020</b>	<b>31.12.2019</b>
	<b>M\$</b>	<b>M\$</b>
Terrenos	1.173.952	1.173.952
Edificios	1.993.721	1.993.721
Planta y equipos	301.020	301.020
Bienes en comodato	1.172.856	1.172.856
Totales Propiedades, planta y equipos, bruto	4.641.549	4.641.549

<b>Depreciación acumulada y deterioro</b>	<b>31.12.2020</b>	<b>31.12.2019</b>
	<b>M\$</b>	<b>M\$</b>
Edificios	(492.450)	(453.042)
Planta y equipos	(292.539)	(290.313)
Bienes en comodato	(924.769)	(899.463)
Totales depreciación acumulada	(1.709.758)	(1.642.818)

## b) Movimientos en Propiedades, planta y equipos

**Año 2020**

<b>Conceptos</b>	<b>Terrenos</b>	<b>Edificios</b>	<b>Planta y equipos</b>	<b>Bienes en comodato</b>	<b>Totales</b>
	<b>M\$</b>	<b>M\$</b>	<b>M\$</b>	<b>M\$</b>	<b>M\$</b>
Saldo inicial	1.173.952	1.540.679	10.707	273.393	2.998.731
Movimientos:					
Adiciones	-	-	-	-	-
Bajas	-	-	-	-	-
Gasto por depreciación	-	(39.408)	(2.226)	(25.306)	(66.940)
Totales	1.173.952	1.501.271	8.481	248.087	2.931.791

**Año 2019**

<b>Conceptos</b>	<b>Terrenos</b>	<b>Edificios</b>	<b>Planta y equipos</b>	<b>Bienes en comodato</b>	<b>Totales</b>
	<b>M\$</b>	<b>M\$</b>	<b>M\$</b>	<b>M\$</b>	<b>M\$</b>
Saldo inicial	1.173.952	1.580.151	13.318	361.471	3.128.892
Movimientos:					
Adiciones	-	-	-	-	-
Bajas	-	-	-	-	-
Gasto por depreciación	-	(39.472)	(2.611)	(88.078)	(130.161)
Totales	1.173.952	1.540.679	10.707	273.393	2.998.731

## 9. CUENTAS POR COBRAR A ENTIDADES RELACIONADAS

El detalle de las transacciones entre la Fundación y sus relacionadas es el siguiente:  
(ver cuadro Nota 12 b)

Nombre	Relación	Transacción	31.12.2020		31.12.2019	
			Monto	Resultado	Monto	Resultado
			M\$	M\$	M\$	M\$
		Aporte ejercicio	984.000	-	1.014.454	-
		Aporte Proyecto Peine	-	-	128.003	-
Minera Escondida Ltda.	Fundador	Aporte Programa Coloso	891.995	-	-	-
		Aporte Becas	114.000	114.000	169.200	169.200
		Ingresos devengados	-	-	-	-

## 10. CUENTAS POR PAGAR COMERCIALES Y OTRAS CUENTAS POR PAGAR

Al 31 de diciembre de 2020 y 2019, este rubro incluye los siguientes conceptos:

	31.12.2020	31.12.2019
	M\$	M\$
Proveedores	49.280	16.636
Provisión gastos varios	210.142	158.830
Retenciones del personal	20.978	14.023
Totales	280.400	189.489

**11. PROVISIÓN POR BENEFICIOS A LOS EMPLEADOS**

La composición de este rubro al 31 de diciembre de 2020 y 2019 es la siguiente:

	<b>31.12.2020</b>	<b>31.12.2019</b>
	<b>M\$</b>	<b>M\$</b>
Provisión vacaciones personal	41.218	27.950
Provisión bono gestión	18.050	15.346
Provisión bono vacaciones	22.312	17.257
Totales	81.580	60.553

El movimiento de las provisiones por beneficios a personal es el siguiente:

**a) Provisión vacaciones del personal**

	<b>31.12.2020</b>	<b>31.12.2019</b>
	<b>M\$</b>	<b>M\$</b>
Saldo inicial	27.950	28.435
Provisión del ejercicio	30.435	18.002
Disposiciones del ejercicio	(17.167)	(18.487)
Totales	41.218	27.950

**b) Provisión bono gestión**

	<b>31.12.2020</b>	<b>31.12.2019</b>
	<b>M\$</b>	<b>M\$</b>
Saldo inicial	15.346	14.950
Provisión del ejercicio	18.050	15.346
Disposiciones del ejercicio	(15.346)	(14.950)
Totales	18.050	15.346

**c) Provisión bono vacaciones**

	<b>31.12.2020</b>	<b>31.12.2019</b>
	<b>M\$</b>	<b>M\$</b>
Saldo inicial	17.257	18.398
Provisión del ejercicio	16.186	12.025
Disposiciones del ejercicio	(11.131)	(13.166)
Totales	22.312	17.257

## 12. OTROS PASIVOS NO FINANCIEROS CORRIENTES Y NO CORRIENTES

a) La composición de este rubro al 31 de diciembre de 2020 y 2019 es la siguiente:

	Corriente		No corriente	
	31.12.2020	31.12.2019	31.12.2020	31.12.2019
	M\$	M\$	M\$	M\$
Ingreso anticipado FME (*)	1.022.849	2.315.519	-	-
Ingreso anticipado Becas (**)	17.555	20.951	-	-
Ingreso anticipado Peine	-	-	99.888	355.724
Ingreso anticipado Coloso	-	-	6.540.383	5.897.567
Ingreso anticipado Bicentenario	-	-	561.078	2.049.093
Totales	1.040.404	2.336.470	7.201.349	8.302.384

Corresponde al monto de pasivos de los contratos firmados por la Fundación, que se espera satisfacer las obligaciones de desempeño en el corto plazo, dichas obligaciones están asociadas a los costos directos e indirectos de los proyectos comprometidos por la Fundación.

La realización de los actuales proyectos de la Fundación se determina en base a la planificación y estimación del directorio de la Fundación.

Los ingresos son reconocidos en resultados en la medida que las obligaciones de desempeño se satisfacen mediante la transferencia de los bienes o servicios comprometidos en los contratos, de acuerdo con lo indicado en la NIIF 15.

Los desembolsos y uso de los recursos de cada proyecto están sujetos a la aprobación del directorio de la Fundación, donde participan representantes de Minera Escondida y la comunidad.

b) El movimiento de los ingresos anticipados es el siguiente:

Año 2020

Concepto	Saldo inicial	Superávit acumulado	Costos	Aportes	Otros aportes	Intereses invertidos	Saldo 31.12.2020
	M\$	M\$	M\$	M\$	M\$	M\$	M\$
Ingreso anticipado FME	2.315.519	-	(2.512.418)	984.000	140.325	95.422	1.022.848
Ingreso anticipado Becas	20.951	-	(117.519)	114.000	-	123	17.555
Ingreso anticipado Peine	355.724	-	(256.948)	-	-	1.112	99.888
Ingreso anticipado Coloso	5.897.567	-	(306.782)	891.995	-	60.819	6.543.599
Ingreso anticipado Bicentenario	2.049.093	-	(1.500.000)	-	-	8.768	557.861
Totales	10.638.854	-	(4.693.667)	1.989.995	140.325	166.244	8.241.751

Año 2019

Concepto	Saldo inicial	Superávit acumulado	Costos	Aportes	Otros aportes	Intereses invertidos	Saldo 31.12.2019
	M\$	M\$	M\$	M\$	M\$	M\$	M\$
Ingreso anticipado FME	2.896.194	597.517	(2.387.453)	1.014.456	-	194.805	2.315.519
Ingreso anticipado Becas	-	18.954	(168.786)	169.200	-	1.583	20.951
Ingreso anticipado Peine	371.980	(150.524)	(56)	128.003	-	6.321	355.724
Ingreso anticipado Coloso	6.104.204	(97.470)	(272.307)	-	-	163.140	5.897.567
Ingreso anticipado Bicentenario	5.998.902	(16.330)	(4.000.197)	-	-	66.718	2.049.093
Totales	15.371.280	352.147	(6.828.799)	1.311.659	0	432.567	10.638.854

### 13. PATRIMONIO

Al 31 de diciembre de 2020 y 2019, el capital pagado de la Fundación se compone de la siguiente forma:

#### a) Capital

De acuerdo con los estatutos de Fundación Minera Escondida, el aporte inicial de Minera Escondida Ltda., fue por US\$9.000.000 equivalentes a M\$4.212.090 (históricos), los que fueron entregados de la siguiente manera:

	US\$
Aporte al momento de la obtención de la personalidad jurídica	3.000.000
Aporte dentro del primer año de la obtención de la personalidad jurídica	3.000.000
Aporte dentro del segundo año de la obtención de la personalidad jurídica	3.000.000
Totales	9.000.000

La Fundación obtuvo su personalidad jurídica en el año 1995, por lo que estos aportes fueron recibidos entre los años 1995 y 1996.

#### b) Capital emitido

El saldo del capital al 31 de diciembre de 2020 y al 31 de diciembre de 2019 es el siguiente:

	31.12.2020	31.12.2019
	M\$	M\$
Capital pagado	4.212.090	4.212.090
Totales	4.212.090	4.212.090

#### c) Restricciones en el patrimonio

La Fundación está sujeta a una restricción estatutaria permanente sobre el aporte patrimonial de Minera Escondida Limitada, el que establece lo siguiente: Se requiere que el 50% del total de este aporte debe permanecer en inversiones de instrumentos de renta fija de emisores solventes, destinándose el 50% restante en conjunto con los ingresos provenientes de las inversiones antes mencionadas, para la realización de los fines propios de la Fundación.

En el mes de junio de 1999, el Directorio de la Fundación acordó establecer restricciones temporales sobre el aporte que el Fundador efectuó durante dicho año y aquellos que en el futuro hiciere, de manera que el 50% del total aportado debe permanecer en inversiones de instrumentos de renta fija de emisores solventes, junto con los ingresos provenientes de esas inversiones. La restricción tendrá vigencia hasta que el Directorio de la Fundación decida alzarla.

Con fecha 5 de abril de 2001, el Directorio de la Fundación autorizó al Director Ejecutivo el alzamiento de la restricción temporal a las inversiones, según la necesidad de inversión social de la Fundación, sobre la base de proyectos que sean sometidos a consideración del Directorio.

Durante el año 2001, no fue necesario levantar esta restricción. Sin embargo, durante el año 2002, se levantó la restricción a las inversiones necesarias para cubrir los requerimientos de inversión social del período, política que se mantiene vigente durante el año 2020 y 2019.

El acuerdo del Directorio hizo extensiva esta restricción a los intereses devengados por la inversión de a lo menos 50% del aporte patrimonial inicial, señalado en los estatutos. Su propósito es generar recursos económicos en el largo plazo que sustenten los futuros costos de operación de la Institución.

	31.12.2020	31.12.2019
<b>Restricción del capital pagado</b>	<b>M\$</b>	<b>M\$</b>
Capital sin restricción	1.012.815	842.760
Capital restringido	3.199.275	3.369.330
Totales	4.212.090	4.212.090
Capital pagado restringido en porcentaje	76%	80%

d) Detalle de los montos sujetos a restricciones en el Patrimonio:

<b>Año 2020</b>	<b>Sin restricción</b>	<b>Temporal</b>	<b>Permanente</b>	<b>Total</b>
	<b>M\$</b>	<b>M\$</b>	<b>M\$</b>	<b>M\$</b>
Patrimonio	3.382.970	-	3.199.275	6.582.245

<b>Año 2019</b>	<b>Sin restricción</b>	<b>Temporal</b>	<b>Permanente</b>	<b>Total</b>
	<b>M\$</b>	<b>M\$</b>	<b>M\$</b>	<b>M\$</b>
Patrimonio	3.562.989	-	3.369.330	6.932.319

- e) Al 31 de diciembre de 2020 y 2019 los resultados acumulados se componen de la siguiente forma:

	<b>31.12.2020</b>	<b>31.12.2019</b>
	<b>M\$</b>	<b>M\$</b>
Superávit acumulado	2.720.229	2.857.475
Incremento (disminución) por correcciones de errores	4.840	(261.146)
Superávit (déficit) del ejercicio	(354.914)	123.900
Totales	2.370.155	2.720.229

- f) El detalle de los ajustes por corrección de error identificados en el período 2020, son los siguientes:

	<b>31.12.2020</b>	<b>31.12.2019</b>
	<b>M\$</b>	<b>M\$</b>
Pago Municipalidad de Mejillones	4	10.054
Ajusta provisión 2019 proyecto 400012	136	-
Ajusta provisión 2019 proyecto 400012	1.050	-
Anula provisión 2019 aporte 404568	2.850	-
Ajusta provisión 2019 AD 403141	560	-
Ajusta provisión 2019 AD 404367	240	-
Castigo deuda préstamo, según convenio	-	(7.900)
Ajuste cuentas por pagar años anteriores - 2014	-	6.800
Ajusta ingresos años anteriores	-	55.481
Ajuste por regularización de saldos	-	4.936
Regulariza ingresos anticipados 2019	-	(319.489)
Saldo proyectos Becas no reconocidos en Ingr. Anticipado	-	(11.028)
Totales	4.840	(261.146)

**14. INGRESOS DE ACTIVIDADES ORDINARIAS**

El detalle de los ingresos ordinarios es el siguiente:

	<b>31.12.2020</b>	<b>31.12.2019</b>
	<b>M\$</b>	<b>M\$</b>
Financiamiento Minera Escondida Ltda.	2.416.996	2.192.648
Otras donaciones (*)	2.108	22.499
Totales	2.419.104	2.215.147

(\*) Las otras donaciones de Fundación Minera Escondida se componen de los aportes entregados por otras entidades, para el desarrollo natural de la Fundación y sus proyectos. Estos ingresos son reconocidos en un determinado momento del tiempo.

**15. OTROS INGRESOS Y EGRESOS POR TRABAJOS REALIZADO POR LA ENTIDAD**

A continuación, se presentan los ingresos relacionados con la satisfacción de las obligaciones de desempeño de los distintos proyectos que se han ejecutado durante el período 2020 y 2019 respectivamente.

	<b>31.12.2020</b>	<b>31.12.2019</b>
	<b>M\$</b>	<b>M\$</b>
Aporte Mel Pe	2.110.426	4.203.584
Interés ganado Bicentenario	11.985	66.718
Interés ganado Coloso	57.602	163.140
Interés ganado Peine	1.112	6.321
Interés ganado Becas	124	1.583
Total aportes	2.181.249	4.441.346
Costo Directo PE	(2.139.327)	(4.413.250)
Costo Laboral PE	(27.960)	(23.456)
Costo Indirecto PE	(13.962)	(4.640)
Total Costos	(2.181.249)	(4.441.346)
Saldo neto	-	-

Los ingresos detallados provienen de aportes recibidos, que la Fundación Minera Escondida ha utilizado en la ejecución de proyectos durante los ejercicios 2020 y 2019, y que son denominados proyectos especiales, ya que son proyectos específicos donde Minera Escondida a entregado un aporte para la ejecución específica de esos proyectos. Estos ingresos son reconocidos a lo largo del tiempo.

## 16. GASTOS POR BENEFICIOS A LOS EMPLEADOS

La composición al 31 de diciembre de 2019 y 2018 es la siguiente:

	31.12.2020	31.12.2019
	M\$	M\$
Remuneraciones	553.628	522.366
Bono gestión	18.050	15.345
Vacaciones	28.558	51.667
Indemnizaciones	-	22.898
Totales	600.236	612.276

## 17. OTROS GASTOS, POR NATURALEZA

El detalle de los gastos por naturaleza al 31 de diciembre de 2020 y 2019 es el siguiente:

	31.12.2020	31.12.2019
	M\$	M\$
Costo de administración y operación	370.590	334.876
Costo indirecto	350.621	302.970
Costo directo	1.193.079	1.159.831
Deudores incobrables	-	4.737
Totales	1.914.290	1.802.414

## 18. INGRESOS Y EGRESOS FINANCIEROS, NETOS

La composición al 31 de diciembre de 2020 y 2019 es la siguiente:

	31.12.2020	31.12.2019
	M\$	M\$
Intereses FME	95.422	194.805
Totales	95.422	194.805

Los ingresos financieros corresponden a las ganancias derivadas de las inversiones de los aportes entregados por minera Escondida a la Fundación Minera Escondida, para la realización de proyectos específicos durante los ejercicios 2020 y 2019. Cabe mencionar que dichos acuerdos indican que todas las ganancias derivadas de las inversiones de estos fondos sean utilizadas específicamente en la realización del mismo proyecto.

**19. DIFERENCIAS DE CAMBIOS**

El detalle de los gastos por naturaleza al 31 de diciembre de 2020 y 2019 es el siguiente:

	<b>31.12.2020</b>	<b>31.12.2019</b>
	<b>M\$</b>	<b>M\$</b>
Reajuste tipo de cambio inversiones	289.334	(256.703)
Totales	289.334	(256.703)

**20. PERSONAL CLAVE**

## a) Alta Administración

La Fundación ha definido, para estos efectos, considerar personal clave a aquellas personas que tienen autoridad y responsabilidad para planificar, dirigir y controlar las actividades de la Fundación, incluyendo a sus Directores.

Al 31 de diciembre de 2020 la composición del Directorio es la siguiente:

Mauro Neves de Moraes	Presidente
Juan Cristóbal Marshall Silva	Vicepresidente
José Montt Oyarzún	Director
Carolina Merino Lobos	Directora
Rodrigo Caballero Del Campo	Director
Judith Porter Brown	Directora
Pamela Chávez Crooker	Directora
Sebastián Zulueta Azócar	Director
Gianni Romani Chocce	Directora
Eunice Encalada Contreras	Directora

Al 31 de diciembre de 2019 la composición del Directorio es la siguiente:

Mauro Neves de Moraes	Presidente
Santiago Montt Oyarzun	Vicepresidente
Rodrigo Caballero del Campo	Director
Carolina Merino Lobos	Directora
Juan Cristóbal Marshall Silva	Director
Pamela Chávez Crooker	Directora
Sebastián Zulueta Azócar	Director
Judy Porter Brown	Directora
Gianni Romani Chocce	Directora
Mabel Encalada Contreras	Directora

Al 31 de diciembre de 2020 y 2019 el personal clave de la Fundación es la siguiente:

José Antonio Díaz Aguirre	Director Ejecutivo
Eugenia Camazón Herrera	Gerente de Área Social
Jorssy Álvarez Miranda	Gerente de Administración y Finanzas
Carolina Vilches Flores	Líder de Operaciones

En los ejercicios cubiertos por estos estados financieros, no existen saldos pendientes por cobrar y pagar entre la Fundación, y miembros de la alta Administración. Distintos a los relativos a remuneraciones y dietas. Tampoco se efectuaron transacciones entre la Fundación, y miembros de la Alta Administración.

b) Remuneración personal clave de la alta Administración

Al 31 de diciembre de 2020 y 2019, la remuneración del personal clave ascendió a M\$218.811 y M\$206.032, respectivamente.

c) Retribución del Directorio

El Directorio tiene un carácter resolutivo por lo que no tiene derecho a dietas.

d) Compensaciones del personal clave de la Gerencia

Al 31 de diciembre de 2020 y 2019, no existe compensación de personal clave en beneficios a corto plazo, beneficios post empleo y otros beneficios a largo plazo que revelar.

e) Garantías constituidas por la Fundación a favor de la Gerencia

Al 31 de diciembre de 2020 y 2019, no existen garantías constituidas por la Fundación a favor de la alta Administración.

**21. ADMINISTRACIÓN DEL RIESGO****Riesgo Operacional**

Fundación Minera Escondida cuenta con un modelo de prevención de delitos implementado y que cumple, en todos sus aspectos significativos, los requisitos establecidos en los numerales 1, 2 y 3 del Artículo 4º de la Ley 20.393, en relación con su situación, tamaño, giro, nivel de ingresos y complejidad. Este modelo está certificado por BHP Compliance Limitada, entidad certificadora de modelos de prevención de delitos, Registro N°5 de la Comisión para el mercado financiero (Ex Superintendencia de Valores y Seguros).

**Riesgo Financiero**

Los ingresos percibidos por Fundación Minera Escondida se invierten en el mercado de capitales, hasta su uso. De acuerdo con lo indicado en los Estatutos de Constitución, y como una forma de acotar el riesgo, sólo invierte en instrumentos de renta fija, con clasificación de riesgo tipo "A".

**22. MEDIO AMBIENTE**

Las actividades realizadas por la Fundación Minera Escondida no alteran las condiciones del medio ambiente y cumplen cabalmente con la normativa y reglamentación existente sobre la materia.

Al 31 de diciembre de 2020 y 2019, no se han efectuado desembolsos por este concepto y no existe proyección de desembolsos futuros en esta materia.

**23. CAUCIONES OBTENIDAS DE TERCEROS****Garantía**

Al 31 de diciembre de 2020, la Fundación no mantiene garantías de terceros.

Al 31 de diciembre de 2019, la Fundación presenta garantías obtenidas de terceros.

**24. CONTINGENCIAS Y COMPROMISOS**

Al 31 de diciembre de 2020 y 2019, no existen contingencias ni compromisos que requieran ser revelados en los estados financieros.

**25. HECHOS POSTERIORES**

Entre el 01 de enero de 2021 y la fecha de emisión de los presentes estados financieros, 15 de marzo de 2021, no han ocurrido otros hechos posteriores que pudieran tener un efecto significativo en las cifras en ellos presentadas, ni en la situación económica y financiera de la Fundación.





Fundación Minera Escondida Antofagasta  
Avenida Bernardo O'Higgins 1280  
Antofagasta, Chile.  
Teléfono: +56 55 245 5000

Fundación Minera Escondida San Pedro de Atacama  
Gustavo Le Paige 527  
San Pedro de Atacama, Chile.  
Teléfono: +56 55 285 1546

Información de Contacto – Envíenos su opinión  
Paulina Delgado Inostroza  
Líder de Comunicaciones  
Teléfono: +56 55 245 5023  
Correo: pdelgado@fme.cl

Línea gratuita: 800 48 70 48

### **Fundación Minera Escondida** **Informe de Gestión 2020**

Desarrollo de contenidos: Fundación Minera Escondida  
Dirección de Arte y Diseño: GPD / Gráfica Publicitaria Digital  
Fotografías: Archivo fotográfico Fundación Minera Escondida

© Fundación Minera Escondida  
Todos los derechos reservados. Ninguna parte de este Informe de Gestión puede ser reproducido en ningún formato, papel o electrónico, sin el consentimiento previo de Fundación Minera Escondida.

Impreso en Chile / Printed in Chile.  
2021





[www.fme.cl](http://www.fme.cl)

